



RAPORT 55 B **Biuletyn IMGW o aktualnej** **i prognozowanej sytuacji meteorologicznej i hydrologicznej** **31.08.2010 godz. 14:00**

Prognoza pogody dla Polski na okres 31.08-01.09.2010

Dzisiaj Polska jest w zasięgu niżu, którego centrum w południe znajdzie się w rejonie Tatr. Z południowego-wschodu napływa wilgotne powietrze polarno-morskie.

31.08.2010 (wtorek)

Prognozowana wysokość opadów: w woj. śląskim i małopolskim 40-50 mm, lokalnie 60-80 mm, w woj. świętokrzyskim 30-40 mm, lokalnie 50 mm, w woj. opolskim, łódzkim, lubelskim, w centrum i na wschodzie Mazowsza oraz w Sudetach i na Przedgórzu Sudeckim miejscami do 40 mm, na południu i wschodzie woj. wielkopolskiego oraz w woj. dolnośląskim do 30 mm, w woj. podkarpackim 15-20 mm, na południu woj. podlaskiego 15-20 mm, w woj. warmińsko-mazurskim, na północy woj. podlaskiego, w woj. kujawsko-pomorskim, na północy woj. wielkopolskiego i w woj. lubuskim do 10 mm, poza tym do 5 mm.

Prawdopodobieństwo wystąpienia opadów 90%.

Zachmurzenie całkowite i duże. Opady deszczu, w centrum i na południowym wschodzie o natężeniu umiarkowanym i silnym. Na Wybrzeżu i Pomorzu miejscami burze. Wysoko w Tatrach opady śniegu, okresami intensywne. Temperatura maksymalna od 13°C na Śląsku i w Małopolsce do 18°C na Pomorzu, Wybrzeżu i w Wielkopolsce, na Żuławach 20°C, a w kotlinach górskich od 10°C do 12°C. Wiatr z kierunków północnych, umiarkowany i dość silny, porywisty, w porywach do 60 km/h, a w rejonach burz do 70 km/h. Jedynie na południowym wschodzie wiatr słaby i umiarkowany, przeważnie południowo-wschodni. W ciągu następnej doby Polska pozostanie w zasięgu tego samego niżu, którego centrum przemieści się nad Ukrainę, w tym samym wilgotnym powietrzu.

31.08/01.09.2010 (noc wtorek/środa)

Prognozowana wysokość opadów: w woj. śląskim, opolskim, małopolskim, łódzkim, mazowieckim, świętokrzyskim i lubelskim oraz na południu podlaskiego 20-30 mm, lokalnie w woj. małopolskim, śląskim i opolskim do 40 mm. Na wschodzie kujawsko-pomorskiego, południowym wschodzie woj. wielkopolskiego, na północnym zachodzie woj. mazowieckiego, na północy woj. podlaskiego, w woj. warmińsko-mazurskim oraz w dolnośląskim 5-15 mm, w Sudetach i na Przedgórzu Sudeckim do 20 mm. W woj. podkarpackim 5-10 mm. Pozostały obszar kraju 0-5 mm.

Prawdopodobieństwo wystąpienia opadów 80%.

Na wschodzie, południu i w centrum kraju zachmurzenie duże lub całkowite, ciągłe opady deszczu. Na północnym zachodzie większe przejaśnienia i tylko lokalnie przelotne opady deszczu. Największe opady w województwach: mazowieckim, łódzkim, lubelskim,



świętokrzyskim, śląskim, opolskim i małopolskim. Na pozostałym obszarze opady słabe lub umiarkowane, jedynie w województwach podlaskim, dolnośląskim i wielkopolskim miejscami dość duże 10-20 mm. Podczas opadów deszczu oraz w obszarach zamgleń widzialność miejscami od 1 do 3 km. Na Wybrzeżu lokalne burze. Wysoko w Tatrach opady śniegu, okresami intensywne. Temperatura minimalna od 9°C do 12°C, a w kotlinach górskich około 8°C, nad morzem lokalnie 13°C. Wiatr północny i północno-zachodni, umiarkowany, miejscami dość silny i porywisty, jedynie na południowym wschodzie wiatr z kierunków wschodnich, słaby do umiarkowanego.

01.09.2010 (środa)

Prognozowana wysokość opadów: w woj. śląskim, małopolskim, świętokrzyskim, na południu mazowieckiego 20-30 mm, lokalnie w woj. małopolskim do 35 mm. W woj. podlaskim, warmińsko-mazurskim, w północno-wschodniej części woj. mazowieckiego, w woj. lubelskim i podkarpackim 10-25 mm. W woj. dolnośląskim, opolskim, łódzkim, na południowym wschodzie woj. wielkopolskiego, na wschodzie woj. kujawsko-pomorskiego, na zachodzie woj. mazowieckiego 5-15 mm. Na pozostałym obszarze 0-5 mm.

Prawdopodobieństwo wystąpienia opadów 70%.

Na wschodzie i w centrum kraju zachmurzenie duże i całkowite z ciągłymi opadami deszczu, na pozostałym obszarze zachmurzenie duże z większymi przejaśnieniami i przelotne opady deszczu. Największe opady w województwach: mazowieckim, śląskim i małopolskim. Na pozostałym obszarze opady słabe lub umiarkowane, jedynie w województwach warmińsko-mazurskim, podlaskim, lubelskim, łódzkim, opolskim i podkarpackim dość duże. Na Wybrzeżu lokalne burze. Wysoko w Tatrach opady śniegu, okresami intensywne. Temperatura maksymalna od 12°C na wschodzie do 16°C w centrum i do 18°C, 19°C na północnym zachodzie, na Podhalu 9°C. Wiatr północno-zachodni i zachodni, umiarkowany i dość silny, porywisty, w porywach do 65 km/h.

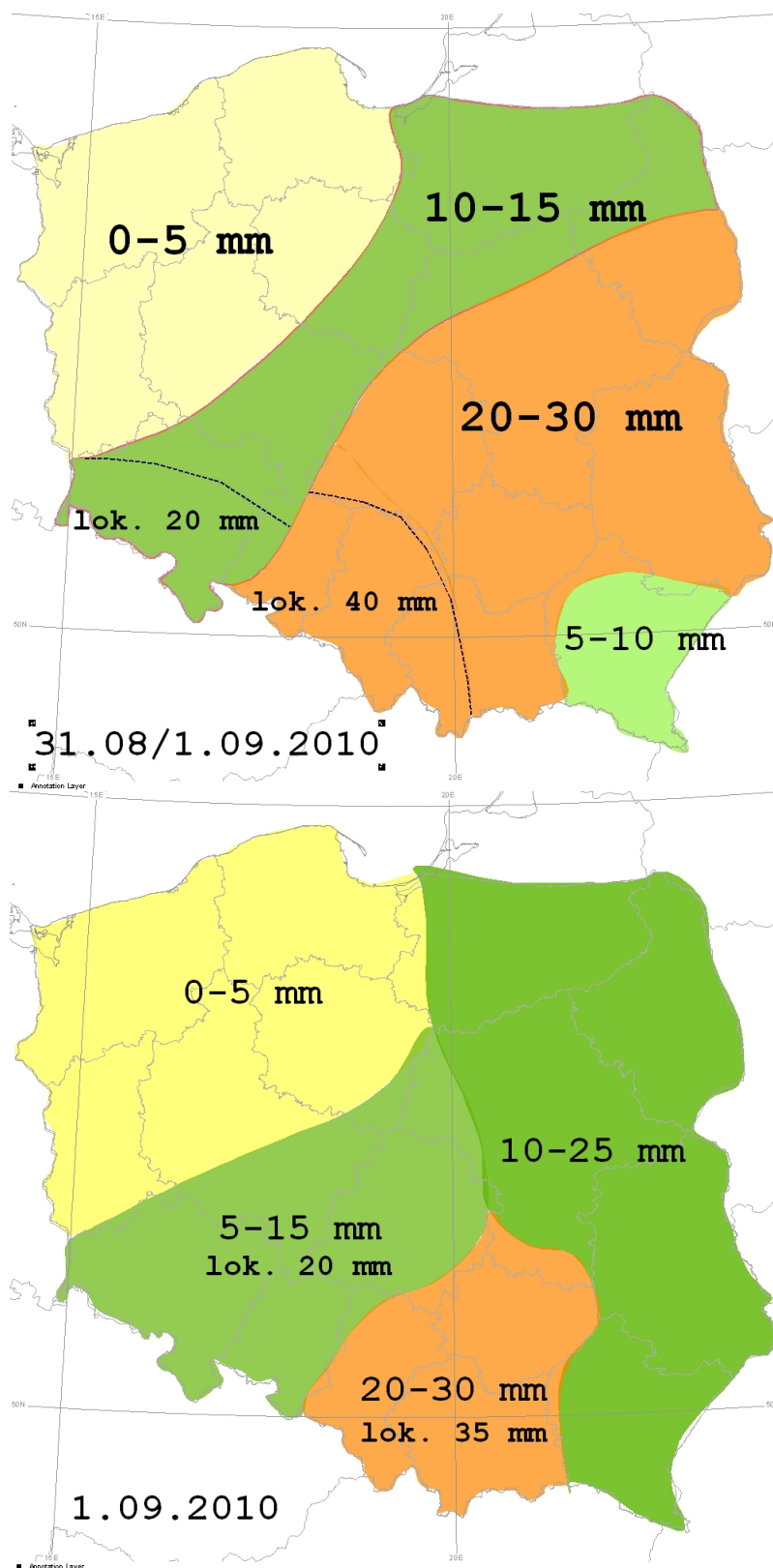
Pozostaniemy w zasięgu tego samego niżu, którego centrum przemieszczać się będzie w kierunku Białorusi, w wilgotnym i chłodnym powietrzu polarnomorskim.

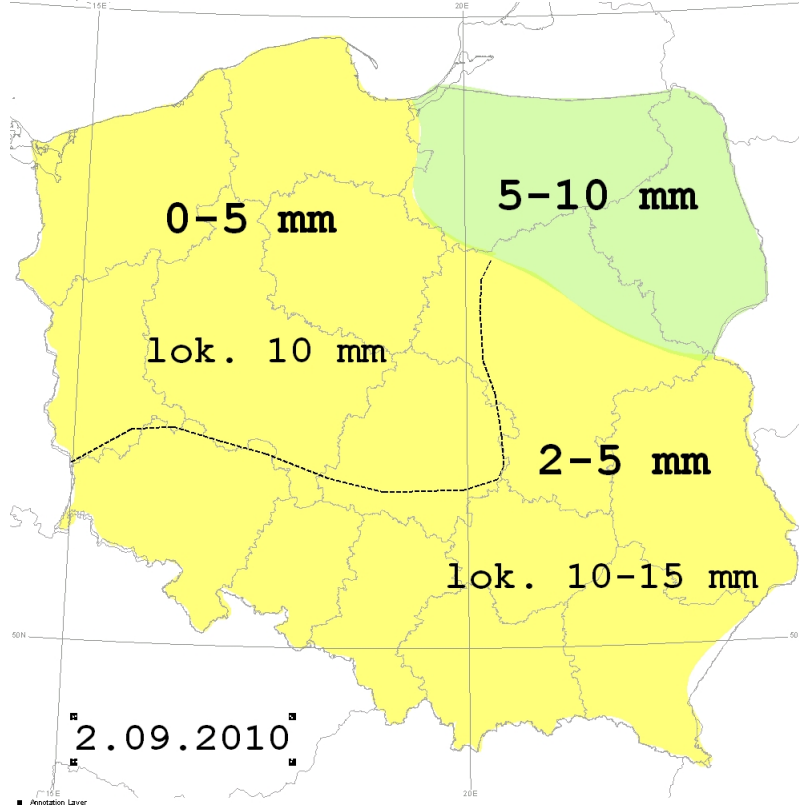
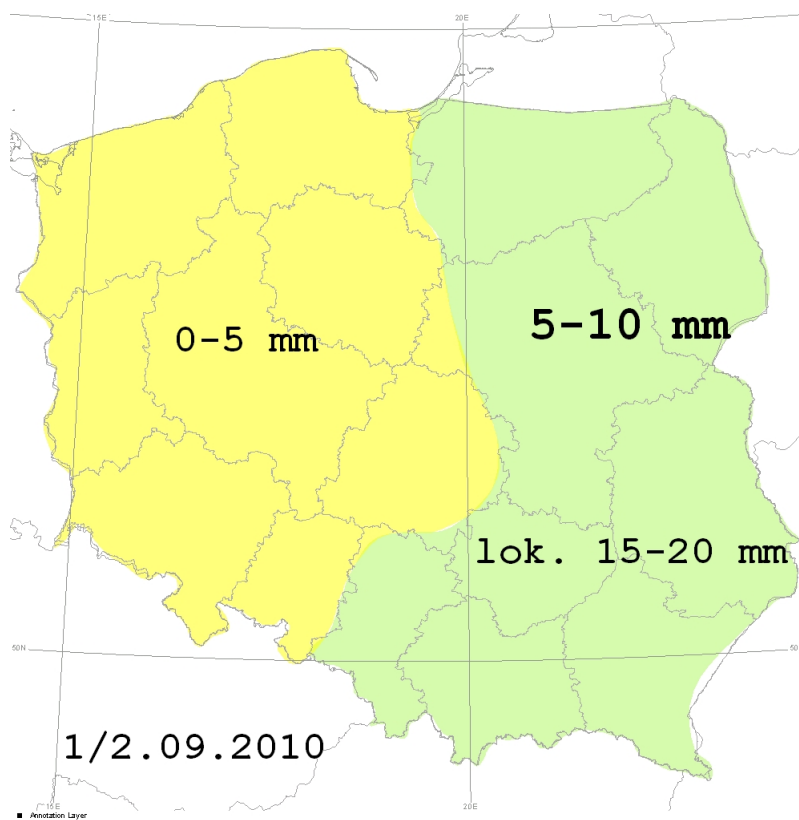
01/02.09.2010 (środa/czwartek)

Prognozowana wysokość opadów: warmińsko-mazurskim, podlaskim, na mazowieckim (bez krańców zachodnich), lubelskim, świętokrzyskim, śląskim, małopolskim, podkarpackim 5-10 mm, lokalnie na krańcach wschodnich kraju 15-20 mm. Na pozostałym obszarze 0-5 mm.

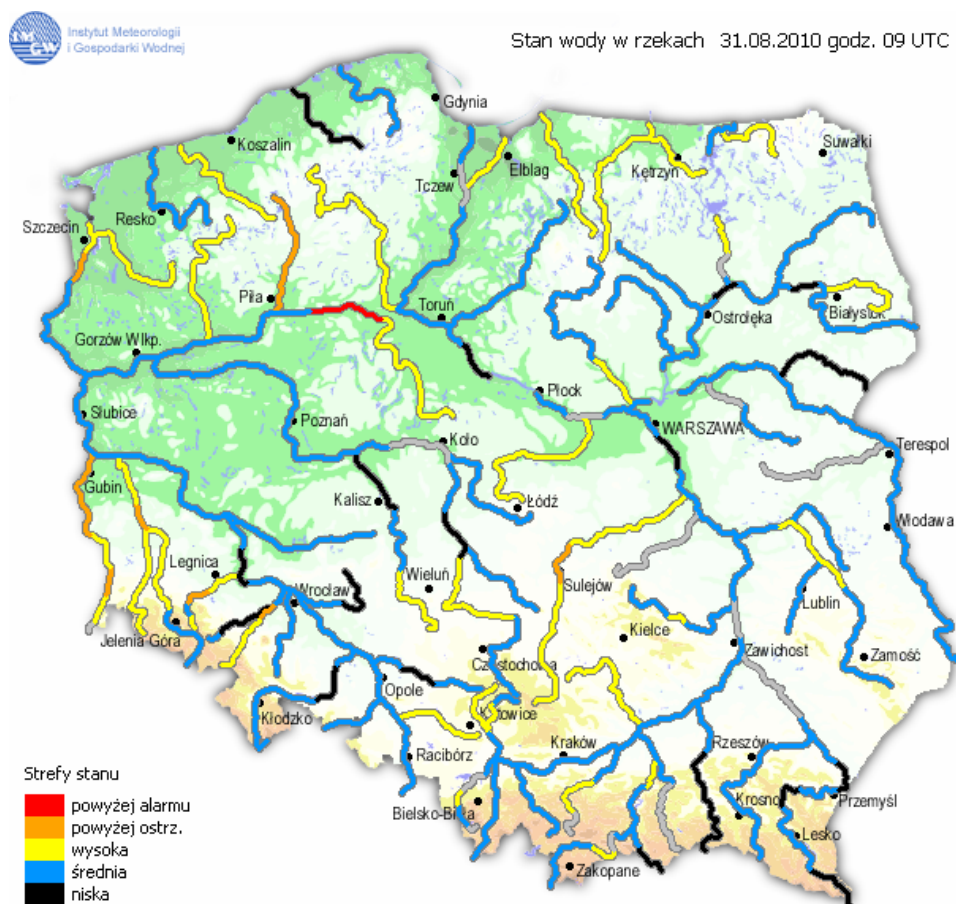
Na wschodzie i południowym-wschodzie kraju zachmurzenie duże i całkowite z okresowymi opadami deszczu. Na pozostałym obszarze zachmurzenie duże z większymi przejaśnieniami, miejscami przelotne opady deszczu. W województwach warmińsko-mazurskim, mazowieckim, podlaskim, lubelskim i podkarpackim opady jeszcze dość duże. Temperatura minimalna od 8°C do 11°C, na zachodnim Wybrzeżu miejscami 12°C, a w kotlinach górskich 5°C, 6°C. Wiatr umiarkowany, na północy kraju również dość silny, porywisty, w porywach do 75 km/h, północno-zachodni i północny. Na Bałtyku sztorm.

Uwaga: Wraz z rozwojem sytuacji meteorologicznej prognozy pogody, szczególnie obrazujące rozkład opadów, będą aktualizowane.





Ocena aktualnej sytuacji hydrologicznej i zagrożenia powodziowego wg stanu na godz. 11:00 dnia 31.08.2010



OPIS SYTUACJI HYDROLOGICZNEJ Z GODZINY 11:00 czasu urzędowego

Dorzecze Wisły

Stan wody (31.08.2010) w dorzeczu Wisły układa się głównie w strefie wody średniej. Stan wysoki notowano na Brynicy, Nidzie, Pilicy, Supraśli, Bzurze, Brdzie i Nogacie oraz lokalnie na Wiśle, Przemszy, Rabie, Dunajcu, Kamiennej, Wieprzu, Pisie i Wkrze. Stan niski wystąpił na Wisłoce i Nurcu oraz lokalnie na środkowej i dolnej Wiśle, na Popradzie, Sanie, Narwi i Liwcu.

Dorzecze Odry

Stan wody (31.08.2010) w dorzeczu Odry układa się głównie w strefie wody średniej. Stan wysoki notowano na Kłodnicy, Bystrzycy, Kaczawie, Bobrze, Kwisie, Nysie Łużyckiej, Gwdzie, Drawie i Inie oraz lokalnie na dolnej Odrze, na Warcie, Prośnie i górnej Noteci. Stan niski wystąpił na Strzegomce i lokalnie na środkowej Odrze, na Małej Panwi, Nysie Kłodzkiej, Widawie, Warcie i Prośnie.



Rzeki Przymorza

Stan wody (31.08.2010) układa się głównie w strefie wody wysokiej, stan średni zanotowano na Redze, Łebie i Węgorapie, stan niski na Słupi.

Uwaga!

Na polskich rzekach dnia 31.08.2010 (godz. 11:00) przekroczenie stanu alarmowego zanotowano na 4 stacjach wodowskazowych w dorzeczu Odry, maksymalnie w Żeganiu na Czernej Wielkiej o 18 cm. W dorzeczu Wisły przekroczenia stanu alarmowego nie zanotowano.

Przekroczenie stanu ostrzegawczego obserwowano: w dorzeczu Wisły na 5 stacjach wodowskazowych, w dorzeczu Odry na 14 stacjach wodowskazowych, na 1 stacji morskiej.

PROGNOZA HYDROLOGICZNA (STANÓW WODY) NA NAJBLIŻSZE DNI **(31.08 – 01.09.2010)**

W dorzeczu Wisły

W ciągu najbliższych dwóch dni na górnej Wiśle i jej dopływach prognozowane są wzrosty stanu wody w strefie wody wysokiej, a w drugiej części doby przekroczenie stanów alarmowych. Utrzymujące się w godzinach nocnych (31.08/1.09) opady deszczu będą powodować dalsze wzrosty stanów wody.

Na bezpośrednich dopływach Wisły, szczególnie na małych ciekach wzrosty, miejscami mogą być gwałtowne, **a przekroczenie stanów alarmowych prognozowane jest w zlewniach: Małej Wisły, Przemszy, Soły, Skawy, Raby, Dunajca, Nidy, Wiśłoki.**

Prawdopodobieństwo przekroczenia stanów alarmowych wynosi 90%.

W przypadku przekroczenia stanów alarmowych w profilach nieobwałowanych prawdopodobieństwo wystąpienia wody z koryta wynosi powyżej 90%, w przypadku przekroczenia stanów alarmowych w profilach obwałowanych nie przewidujemy przelania się wody przez koronę wałów.

W miarę rozwoju sytuacji meteorologicznej hydrologicznej prognoza będzie modyfikowana.

W dorzeczu środkowej Wisły w ciągu najbliższych dwóch dni prognozuje się wahania i lokalne wzrosty stanu wody.

W zlewniach Kamiennej i Pilicy prognozowane jest przekroczenie stanów alarmowych.

Prawdopodobieństwo przekroczenia stanów alarmowych wynosi 70%.

W wyniku przekroczenia stanów alarmowych nie przewiduje się przelania wody przez koronę wałów w profilu wodowskazowym IMGW.

Na środkowej i dolnej Wiśle przewiduje się wahania i opadanie poziomu wody.

W związku z prognozowanymi wzrostami poziomu wody i przekroczeniami stanów alarmowych w dniu dzisiejszym wydano ostrzeżenia hydrologiczne o trzecim stopniu zagrożenia (na województwa: śląskie, małopolskie, łódzkie i świętokrzyskie). Wraz z rozwojem sytuacji meteorologicznej sytuacja hydrologiczna w dorzeczu Wisły będzie aktualizowana.



W dorzeczu Odry

W wyniku występujących opadów deszczu w zlewni górnej i środkowej Odry w ciągu najbliższych 2 dni prognozowane są wzrosty stanów wody w górnych odcinkach dopływów Odry oraz na górnej Odrze. Od godzin przedpołudniowych w dniu dzisiejszym (31.08) mogą zostać przekroczone stany ostrzegawcze, a **w godzinach popołudniowych alarmowe. Największe wzrosty stanów wody prognozowane są w zlewniach Olzy, Białej Głuchołaskiej, i na górnej Odrze. W ciągu bieżącej doby stany wody mogą przekroczyć stan alarmowy od 10 do 80 cm. W zlewni Kwisy i górnej Nysy Łużyckiej mogą zostać przekroczone stany alarmowe o 30 do 80 cm. W pozostałych zlewniach górnej i środkowej Odry stany alarmowe mogą zostać przekroczone o 10 do 50 cm.**

W przypadku przekroczenia stanów alarmowych w profilach nieobwałowanych prawdopodobieństwo wystąpienia wody z koryta wynosi powyżej 90%, w przypadku przekroczenia stanów alarmowych w profilach obwałowanych nie przewidujemy przelania się wody przez koronę wałów.

W zlewni Warty prognozowane są wzrosty stanów wody w górnej części (powyżej zbiornika) oraz wahania w strefie wody średniej i wysokiej.

W związku z prognozowanymi przekroczeniami stanów ostrzegawczych i alarmowych w dorzeczu Odry w dniu dzisiejszym wydano ostrzeżenie hydrologiczne o trzecim stopniu zagrożenia. Wraz z rozwojem sytuacji meteorologicznej sytuacja hydrologiczna w dorzeczu Odry będzie aktualizowana.

Prognozy stanów wody dla dorzecza Wisły w następujących profilach:

Wodowskaz	Stan ostrz.	Stan alarmowy	Stan obs. [cm]	Prognoza stanu wody [cm]		
	[cm]	[cm]	31.08.2010	01.09.10	02.09.10	03.09.10
Zawichost	480	620	295	330	430	530
Puławy	400	550	207	225	270	365
Warszawa	600	650	181	188	205	245
Kępa Polska	420	450	267	266	270	285
zlewnia Bugu						
Wyszków	400	450	237	240	245	250
zlewnia Narwi						
Ostrołęka	360	380	133	140	152	160
Zambski Kośc.	420	480	210	216	225	232



Prognozy stanów wody dla dorzecza Odry w następujących profilach:

Wodowskaz	Stan ostrz. [cm]	Stan alarmowy [cm]	Stan obs. [cm]	Stan prognozowany [cm]		
			31.08 g.06	01.09	02.09	03.09
Ścinawa	350	400	261	276	--	--
Głogów	400	450	299	298	311	--
Nowa Sól	350	400	261	271	273	287
Nietków	370	400	252	278	287	289
Połęcko	310	350	213	224	251	260
Słubice	340	370	254	280	290	312
Gozdowie	390	410	354	363	377	387
Bielinek	440	460	377	380	390	406
Widuchowa	600	620	576	574	574	--
Gryfino	550	570	559	551	--	--
zlewnia Warty						
Poznań	400	450	287	290	292	294
Gorzów Wlkp.	370	420	319	324	329	334

PROGNOZA DOPIŁYWU DO ZBIORNIKÓW

(oprac. na podstawie prognozowanych opadów)

Ważność: od godz. 13:20 dnia 31.08.2010 do godz. 13:20 dnia 01.09.2010

Zbiorniki:

Topola-Kozielno-Otmuchów - ok. 48,0 mln m³ w ciągu 110 godzin
maksymalny przepływ dla Barda - ok. 140 m³/s

Nysa - ok. 16,5 mln m³ w ciągu 110 godzin
Turawa - ok. 9,0 mln m³ w ciągu 200 godzin
Mietków - ok. 13,0 mln m³ w ciągu 90 godzin
Lubachów - ok. 5,5 mln m³ w ciągu 120 godzin
Dobromierz - ok. 1,6 mln m³ w ciągu 80 godzin
Słup - ok. 3,4 mln m³ w ciągu 90 godzin

Następny Biuletyn IMGW o aktualnej i prognozowanej sytuacji meteorologicznej i hydrologicznej zostanie przekazany dziś (tj. 31.08.2010) o godzinie 20:00.