

**Informacja o stanie i strukturze bezrobotnych oraz realizacji zadań na rzecz promocji
zatrudnienia i przeciwdziałania bezrobociu w 2010 roku.**

Powiatowy Urząd Pracy w Suchej Beskidzkiej

I. Stan i struktura bezrobotnych

Na koniec 2009 roku w rejestrach Powiatowego Urzędu Pracy w Suchej Beskidzkiej było 3034 osób bezrobotnych, a wskaźnik bezrobocia wynosił 9,5 % przy średniej wojewódzkiej 9,7% i krajowej 11,9%.

W ciągu całego 2010 roku zarejestrowało się w tutejszym Urzędzie 5139 bezrobotnych, w tym 1496 (29,1%) osób po raz pierwszy.

W tym samym okresie wyłączono z ewidencji 4925 osób, w tym z powodu:

- podjęcia pracy	1962 (39,8%)
- niepotwierdzenia gotowości podjęcia pracy	1130 (22,9%)
- dobrowolnej rezygnacji	531 (10,8%)

Z powyższego wynika, że w 2010 roku ilość bezrobotnych zwiększyła się o 214 osób tj. o 7,1% w stosunku do grudnia 2009 roku. W poprzednim 2009 r. w stosunku do 2008 r. wzrost ten wynosił aż 38,6%.

Na koniec 2010 roku ilość bezrobotnych zarejestrowanych w tutejszym PUP wynosiła 3248 osób, w tym:

- kobiet	1771 (54,5%)
- z prawem do zasiłku	573 (17,6%)
- ze wsi	2347 (72,3%)

Spośród zarejestrowanych bezrobotnych, będących w szczególnej sytuacji na rynku pracy, dla których można stosować wszystkie instrumenty (aktywne formy), zalicza się osoby:

- do 25 roku życia	1077 osób (33,2%),
- długotrwale bezrobotni	1103 osoby (34,0%),
- powyżej 50 roku życia	517 osób (15,9%),
- bez kwalifikacji zawodowych	613 osób (18,9%),
- samotnie wychowujących co najmniej	

jedno dziecko do 18 roku życia 133 osoby (4,1%),
 - niepełnosprawni 173 osoby (5,3%).

Stopa bezrobocia liczona jako iloraz bezrobotnych do czynnych zawodowo na koniec 2010 roku wyniosła 10,4% i była równa średniej wojewódzkiej (10,4%) oraz niższa o 1,9% od średniej krajowej (12,3%).

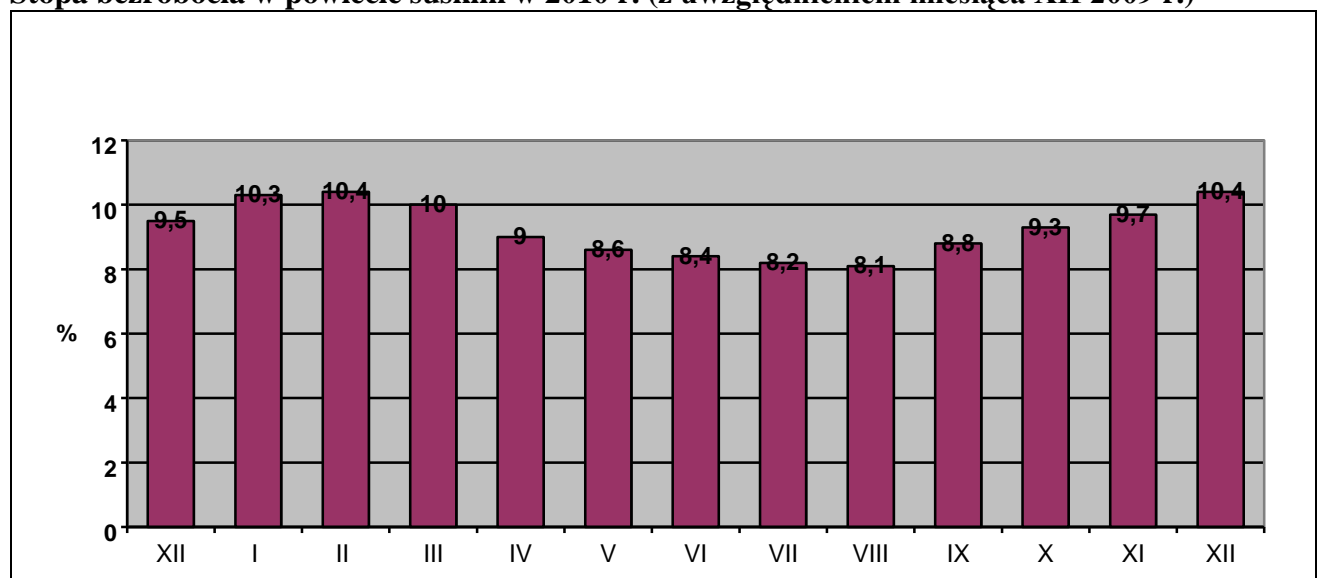
Dla zobrazowania jak przedstawiała się sytuacja w poszczególnych miesiącach omawianego roku, zaprezentowano poniższe zestawienie i wykres:

Tabela nr 1. Ilość bezrobotnych i stopa bezrobocia w poszczególnych miesiącach

Miesiące	Ilość bezrobotnych	Stopa bezrobocia
31.12.2009	3034	9,5
31.01.2010	3328	10,3
28.02.2010	3360	10,4
31.03.2010	3235	10,0
30.04.2010	2881	9,0
31.05.2010	2744	8,6
30.06.2010	2658	8,4
31.07.2010	2599	8,2
31.08.2010	2564	8,1
30.09.2010	2705	8,8
31.10.2010	2860	9,3
30.11.2010	3024	9,7
31.12.2010	3248	10,4

Wykres Nr 1.

Stopa bezrobocia w powiecie suskim w 2010 r. (z uwzględnieniem miesiąca XII 2009 r.)

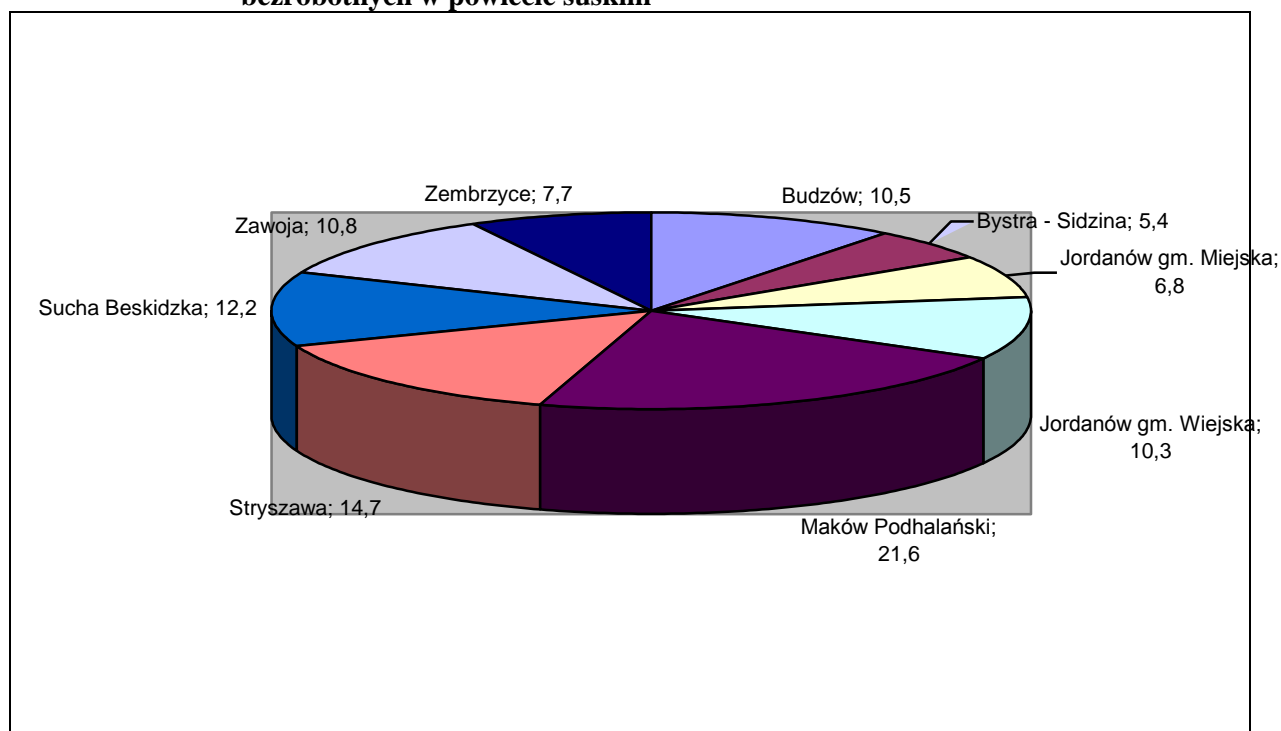


a) Ilość bezrobotnych w 2010 roku, z podziałem na gminy i ich procentowy udział w całej populacji bezrobotnych w powiecie oraz szacunkowa stopa bezrobocia.

Tabela nr 2. Ilość bezrobotnych z podziałem na gminy

Gmina	Ilość bezrobotnych	W tym kobiet	Udział kobiet %	Udział bezrobotnych w całej populacji %
Budzów	341	183	53,7	10,5
Bystra - Sidzina	175	121	69,1	5,4
Jordanów gmina miejska	220	116	52,7	6,8
Jordanów gmina wiejska	337	190	56,4	10,3
Maków Podhalański	701	386	55,1	21,6
Stryżawa	476	274	57,6	14,7
Sucha Beskidzka	397	178	44,8	12,2
Zawoja	351	194	55,3	10,8
Zembrzyce	250	129	51,6	7,7
RAZEM	3248	1771	54,5	100,0

Wykres nr 2. Procentowy udział bezrobotnych z poszczególnych gmin w całej populacji bezrobotnych w powiecie suskim

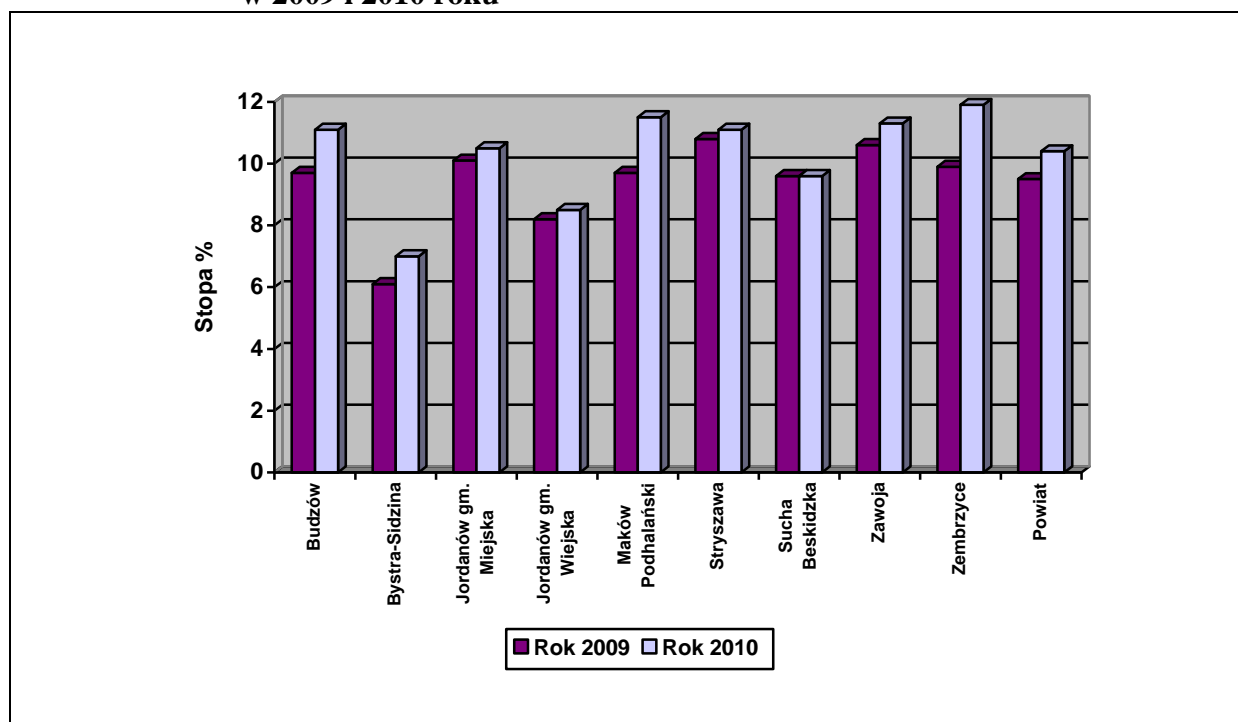


Wykazane poniżej dane dotyczące poziomu bezrobocia w poszczególnych gminach w latach 2009 i 2010 należy traktować jako szacunkowe, ponieważ Urząd Statystyczny takich danych nie podaje.

Tabela nr 3. Szacunkowa stopa bezrobocia w poszczególnych gminach w latach 2009 i 2010

Gmina	Rok 2009	Rok 2010	Różnica +/- w %
	Szacunkowa stopa bezrobocia %	Szacunkowa stopa bezrobocia %	
Budzów	9,7	11,1	+ 1,4
Bystra - Sidzina	6,1	7,0	+ 0,9
Jordanów gmina miejska	10,1	10,5	+ 0,4
Jordanów gmina wiejska	8,2	8,5	+ 0,3
Maków Podhalański	9,7	11,5	+ 1,8
Stryszawa	10,8	11,1	+ 0,3
Sucha Beskidzka	9,6	9,6	+/- 0,0
Zawoja	10,6	11,3	+ 0,7
Zembrzyce	9,9	11,9	+ 2,0
Powiat	9,5	10,4	+ 0,9

Wykres nr 3. Szacunkowa stopa bezrobocia dla poszczególnych gmin powiatu suskiego w 2009 i 2010 roku



Z analizy przedstawionych danych można wyciągnąć następujące wnioski:

1. Najwięcej bezrobotnych zamieszkuje gminy: Maków Podhalański, Stryszawa, Sucha Beskidzka – 48,5% o 0,1 % mniej niż w 2009 r., a najmniej gminy: Bystra - Sidzina, Jordanów gm. Miejska, Zembrzyce – 19,9% o 0,5% więcej niż w 2009 r.
2. Najwyższy poziom bezrobocia występuje w gminach: Zembrzyce, Maków Podhalański, Zawoja, natomiast najniższy w gminach Bystra-Sidzina, Jordanów gmina wiejska i Sucha Beskidzka.

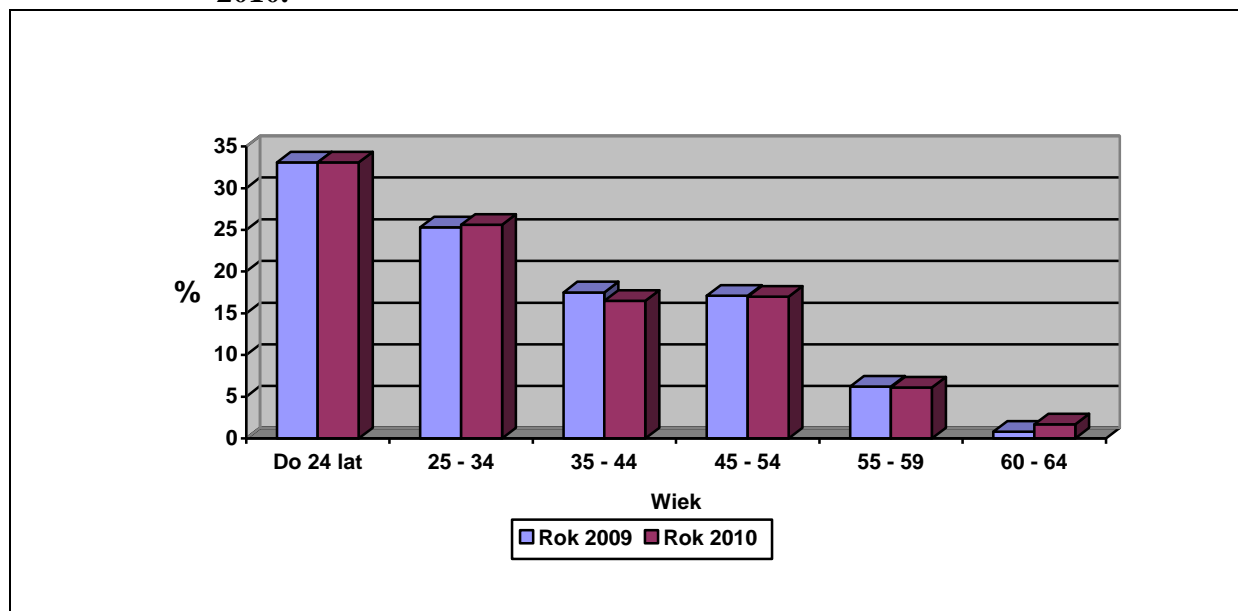
3. W ciągu całego 2010 roku wszystkie gminy odnotowały wzrost bezrobocia, oprócz Suchej Beskidzkiej gdzie poziom bezrobocia utrzymał się na takim samym poziomie jak w 2009 r. Najwięcej procentowo wzrosło bezrobotnych w gminach Zembrzyce, Maków Podhalański i Budzów a najmniej w gminie Stryszawa, Jordanów gm.wiejska, Jordanów gmina miejska.
4. W 2010 roku wszystkie gminy odnotowały poziom bezrobocia niższy niż średnia krajowa (12,3%), 3 gminy poniżej średniej wojewódzkiej (10,4%) oraz 3 gminy poniżej średniej powiatowej (10,4%).

b) Stan bezrobotnych według wieku

Tabela nr 4. Struktura bezrobotnych według wieku w 2009 i 2010 roku.

Przedziały wiekowe	Ilość osób bezrobotnych w 2009	Udział % 2009	Ilość osób bezrobotnych w 2010	Udział % 2010	Różnica +/- w %
Do 24 lat	1004	33,1	1077	33,1	+/- 0,0
25 – 34	768	25,3	832	25,6	+ 0,3
35 – 44	530	17,5	535	16,5	- 1,0
45 – 54	520	17,1	551	17,0	- 0,1
55 – 59	189	6,2	197	6,1	- 0,1
60 - 64	23	0,8	56	1,7	+ 0,9
RAZEM	3034	100,0	3248	100,0	0,0

Wykres nr 4. Struktura bezrobotnych w powiecie suskim według wieku w latach 2009 i 2010.



Z analizy powyższej struktury bezrobotnych wynikają wnioski:

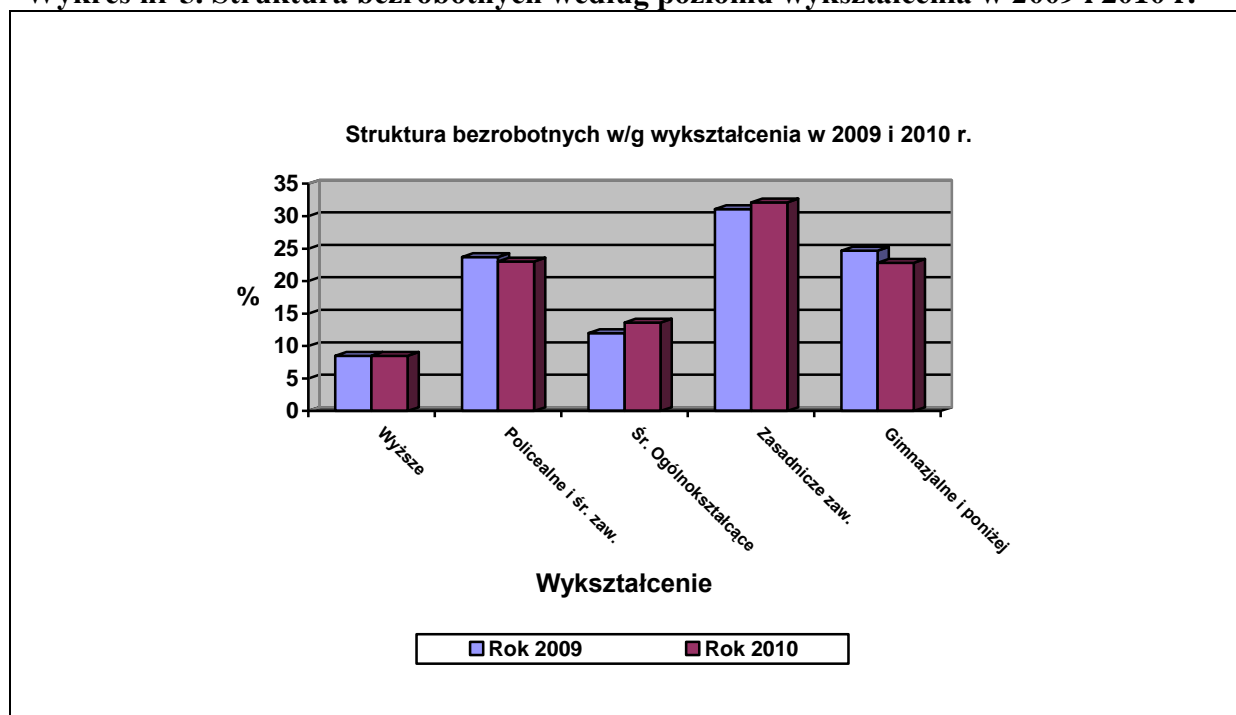
1. Najliczniejszą grupę bezrobotnych stanowią osoby w przedziale wiekowym do 24 lat. Udział tej grupy procentowo pozostał taki sam jak w 2009 roku. Drugą najliczniejszą grupę stanowią osoby w wieku od 25 – 34 lat, która stanowi 25,6%. Wyżej wymienione grupy ogółem stanowią aż 58,7% tj. o 0,3% więcej niż w 2009 r.

c) Stan bezrobotnych według wykształcenia

Tabela nr 5. Struktura bezrobotnych według wykształcenia w 2009 i 2010 roku

Wykształcenie	Ilość osób bezrobotnych w 2009	Udział % 2009	Ilość osób bezrobotnych w 2010	Udział % 2010	Różnica +/- w %
Wyższe	256	8,5	276	8,5	+/- 0,0
Policealne i średnie zawodowe	720	23,7	749	23,0	- 0,7
Średnie ogólnokształcące	365	12,0	441	13,6	+ 1,6
Zasadnicze zawodowe	944	31,1	1041	32,1	+ 1,0
Gimnazjalne i poniżej	749	24,7	741	22,8	- 1,9
RAZEM	3034	100,0	3248	100,0	0,0

Wykres nr 5. Struktura bezrobotnych według poziomu wykształcenia w 2009 i 2010 r.



Analiza bezrobotnych według wykształcenia pozwala określić następujące wnioski:

1. Ilość bezrobotnych zmniejszyła się w grupie osób z wykształceniem policealnym i średnim zawodowym oraz gimnazjalnym i poniżej.

W pozostałych grupach ilość bezrobotnych wzrosła; najwięcej z wykształceniem średnim ogólnokształcącym.

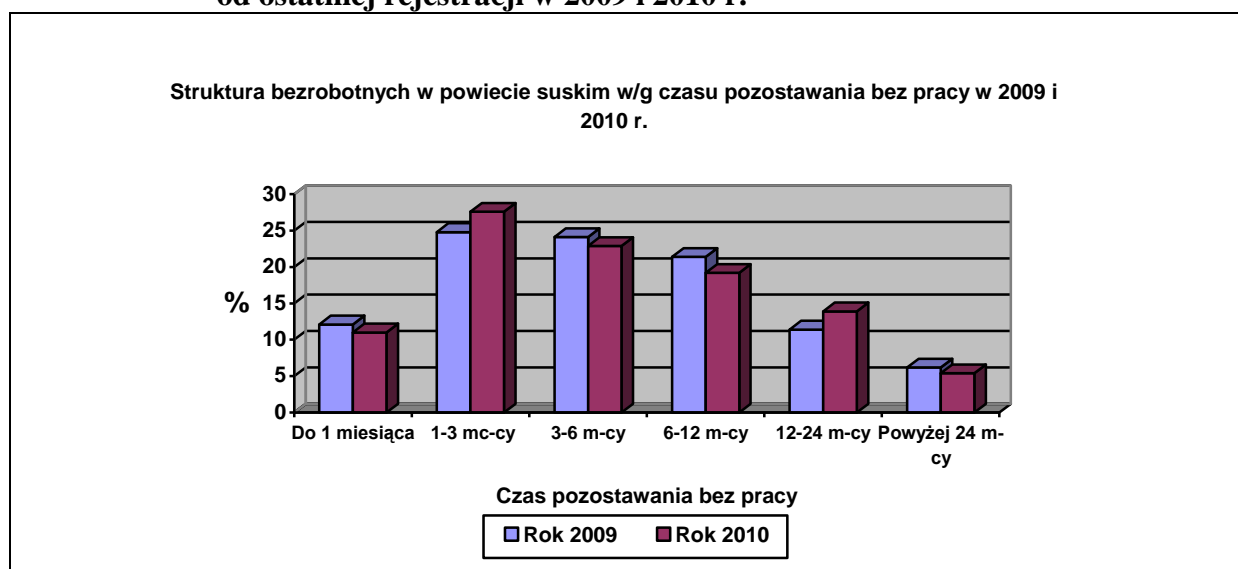
Największą grupę bezrobotnych stanowią nadal osoby z wykształceniem zasadniczym zawodowym oraz gimnazjalnym i poniżej bo aż 54,9% wszystkich bezrobotnych. Zmniejszyła się znacznie, bo o 1,9% grupa osób z wykształceniem gimnazjalnym i poniżej.

d) Stan bezrobocia według okresu pozostawania w rejestrze bezrobotnych (od ostatniej rejestracji) w 2009 i 2010 roku.

Tabela nr 6. Struktura bezrobotnych według czasu pozostawania bez pracy w 2009 i 2010 roku.

Okres pozostawania bez pracy	Ilość osób bezrobotnych w 2009	Udział % 2009	Ilość osób bezrobotnych w 2010	Udział % 2010	Różnica +/- w %
Do 1 miesiąca	366	12,1	358	11,0	- 1,1
1 – 3	753	24,8	897	27,6	+ 2,8
3 – 6	733	24,1	743	22,9	- 1,2
6 – 12	650	21,4	625	19,2	- 2,2
12 - 24	345	11,4	451	13,9	+ 2,5
Powyżej 24 miesięcy	187	6,2	174	5,4	- 0,8
RAZEM	3034	100,0	3248	100,0	0,0

Wykres nr 6. Struktura bezrobotnych w powiecie według czasu pozostawania bez pracy od ostatniej rejestracji w 2009 i 2010 r.



Analizując strukturę bezrobotnych w zależności od czasu pozostawania bez pracy od ostatniej rejestracji, można wyciągnąć następujące wnioski:

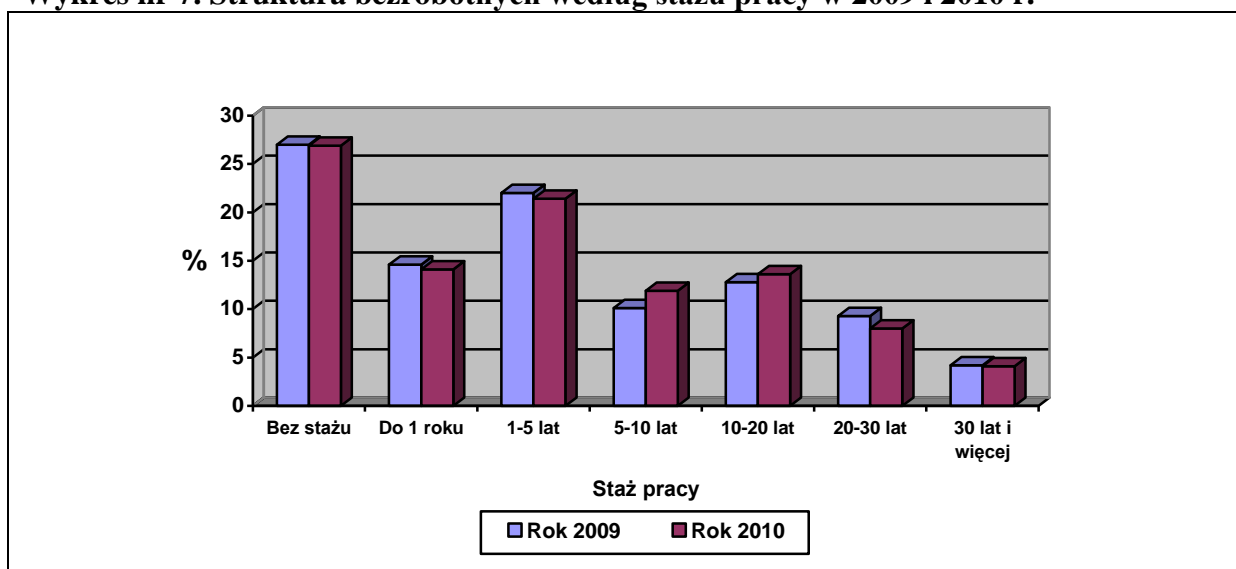
1. W roku 2010 roku nastąpiło zwiększenie udziału osób długotrwale bezrobotnych do poziomu 19,3%, o 1,7% więcej niż w 2009 roku.
2. Długotrwale bezrobocie najbardziej dotyka:
 - kobiety,
 - osoby powyżej 50 roku życia,
 - z wykształceniem zasadniczym zawodowym i niższym.

e) **Bezrobotni według stażu pracy**

Tabela nr 6. Struktura bezrobotnych według stażu pracy w 2009 i 2010 r.

Staż pracy w latach	Ilość osób bezrobotnych w 2009	Udział % 2009	Ilość osób bezrobotnych w 2010	Udział % 2010	Różnica +/- w %
Bez stażu	818	27,0	875	26,9	- 0,1
Do 1 roku	442	14,6	457	14,1	- 0,5
1 – 5	668	22,0	695	21,4	- 0,6
5 – 10	308	10,1	387	11,9	+ 1,8
10 – 20	388	12,8	441	13,6	+ 0,8
20 - 30	282	9,3	259	8,0	- 1,3
30 lat i więcej	128	4,2	134	4,1	- 0,1
RAZEM	3034	100,0	3248	100,0	0,0

Wykres nr 7. Struktura bezrobotnych według stażu pracy w 2009 i 2010 r.



Analiza struktury bezrobotnych według czasu jaki przepracowali do chwili zarejestrowania się w Urzędzie Pracy, nie wykazuje znaczących różnic w stosunku do poprzedniego roku. Zauważyć jednak można zmniejszenie się udziału bezrobotnych mających staż pracy w

grupach do 1 roku, 1 – 5 i 20 – 30 lat. Wzrasta natomiast ilość osób, tak ilościowo jak i procentowo w grupie bezrobotnych 5 – 10 i 10 – 20 lat.

Odnosząc się w całości do stanu i struktury bezrobotnych w powiecie suskim za rok 2010, należy zauważyć, że rok ten był rokiem wzrostu ilości bezrobotnych, jak i poziomu bezrobocia.

Wzrost ten jednak był dużo niższy niż w 2009 r., bo aż o 31,5%.

Powiat suski utrzymuje się wśród powiatów o najniższym poziomie bezrobocia, tak w kraju jak i w naszym województwie. Spadek ilości i poziomu bezrobocia odnotowano w 7-miu miesiącach od marca do września 2010. W pozostałych miesiącach bezrobocie wzrastało.

Wzrost ilości bezrobotnych spowodowany był głównie przez:

- kryzys gospodarczy, który nadal utrzymuje się także w naszym powiecie (głównie poprzez spowolnienie produkcji i usług,
- spadek liczby ofert pracy,
- powroty osób z zagranicy.

II. Realizacja zadań na rzecz promocji zatrudnienia i przeciwdziałania bezrobociu.

W 2010 roku na aktywne formy wspierania zatrudnienia bezrobotnych, szkolenia zawodowe i podejmowanie działalności gospodarczej, Powiatowy Urząd Pracy w Suchej Beskidzkiej otrzymał środki finansowe w ramach tzw. algorytmu powiatowego w wysokości 4.110.300 zł tj. aż o 107,7% więcej niż w roku 2009.

Mimo to, tak jak w roku 2009, tak również w okresie sprawozdawczym Urząd Pracy podjął działania dla pozyskania dodatkowych funduszy na aktywizację bezrobotnych, zarówno w ramach środków krajowych jak również EFS.

Składane wnioski i projekty pozwoliły pozyskać:

- 2.250.000 zł - na realizację projektów w ramach Programu Operacyjnego Kapitał Ludzki,
- 800.500 zł – na realizację szkoleń przed udzieleniem jednorazowych środków na działalność gospodarczą oraz wypłatę jednorazowych środków na podjęcie działalności gospodarczej z rezerwy Ministra Pracy i Polityki Społecznej.

Razem na aktywizację bezrobotnych dodatkowo pozyskano 3.050.500 zł, tj. prawie 74,2% więcej w stosunku do środków otrzymanych w ramach algorytmu.

Ogółem na aktywne formy PUP w Suchej Beskidzkiej miał w roku 2010 r. do dyspozycji 7.160.800 zł, tj. o 163,1% więcej niż w 2009 roku a wskaźnik na 1 osobę bezrobotną wynosił 2.151,70 zł/osobę (rok 2009 – 1.446,90 zł/osobę, rok 2008 – 1.642,21 zł/osobę).

Realizacja planu finansowego wyniosła 7.140.700 zł., tj. 99,7%

Na minimalne niewykorzystanie wszystkich pozyskanych środków finansowych miały głównie wpływ:

- tańszy koszt zakupu szkoleń zawodowych,
- tańszy koszt dojazdu beneficjentów pomocy,

Niewykorzystanie w 100% środków finansowych nie miało wpływu na ilość zaplanowanych do zaktywizowania osób bezrobotnych.

W 2010 roku ogółem środki Funduszu Pracy oraz udział Europejskiego Funduszu Społecznego, zostały zamknięte ogólną kwotą 12.604.000 zł., tj. 18,7% więcej niż w 2009 roku.

Tabela nr 8. Podział środków na poszczególne zadania realizowane przez PUP w 2009 i 2010 roku.

Lp	Wyszczególnienie	Rok 2009		Rok 2010		Dynamika 5/3×100
		Wartość w złotych	Udział%	Wartość w złotych	Udział %	
1	2	3	4	5	6	7
1.	Zasiłki dla bezrobotnych + dodatki aktywizujące	5.847.037	55,1	4.807.700	38,1	82,2
2.	Programy na rzecz promocji i zatrudnienia	4.376.094	41,2	7.140.700	56,7	163,2
3.	Koszty systemu informatycznego	166.520	1,6	320.000	2,5	192,2
4.	Koszty wezwań, zawiadomień bezrobotnych, prowadzenie rachunku Funduszu Pracy, koszty sądowe, egzekucyjne i inne	89.503	0,8	85.200	0,7	95,2
5.	Dodatki do wynagrodzeń pracowników PUP Art. 100 Ustawy o promocji zatrudnienia i instytucjach rynku pracy	48.262	0,5	63.500	0,5	131,6
6.	Informacja zawodowa, poradnictwo i pośrednictwo pracy oraz Klub Pracy	24.249	0,2	134.400	1,1	554,2
7.	Koszty badań, analiz rynku pracy, informacja o usługach i partnerach rynku pracy	9.530	0,1	16.800	0,1	176,3
8.	Koszty szkolenia kadr służb zatrudnienia (PUP) i Powiatowej Rady Zatrudnienia	28.215	0,5	35.700	0,3	126,5
9.	Ogółem	10.619.410	100,0	12.604.000	100,0	118,7

Tabela nr 9. Informacja o realizacji planu i zadań w zakresie realizacji aktywnych form

Lp.	Wyszczególnienie	2009		2010		Dynamika %	
		złotych	osób	złotych	osób	złotych 5/3x100	osób 7/4x100
1	2	3	4	5	6	7	8
1.	Szkolenie zawodowe bezrobotnych	660.173	228	897.700	321	136,0	140,8
2.	Prace interwencyjne	217.277	75	191.200	73	88,0	97,3
3.	Staże	1.989.448	391	3.442.400	576	173,0	147,3
4.	Środki Funduszu Pracy przeznaczone na ewaluację projektu w ramach 6.1.3	-	-	22.400	-	-	-
5.	Refundacja składki ZUS	77.047	108	156.000	91	202,5	84,3
6.	Prace społecznie użyteczne	45.759	43	44.900	33	98,1	76,7
7.	Roboty publiczne	35.791	4	195.600	31	546,5	775,0
8.	Jednorazowe środki na podjęcie działalności gospodarczej	1.261.480	85	2.188.800	129	173,5	151,8
9.	Refundacja kosztów opieki nad dzieckiem	-	-	1.700	1	-	-
10.	Ogółem	4.376.094	949	7.140.700	1255	163,2	132,2

Jak wynika z tabeli nr 9 - łącznie różnymi formami wsparcia objęto 1255 osób bezrobotnych tj. o 32,2% więcej niż w 2009 roku. Ilość osób bezrobotnych objętych aktywnymi formami stanowiła 41,4% wszystkich zarejestrowanych na koniec 2009 roku (3034). W poprzednim 2009 roku, udział osób objętych aktywizacją, z udziałem środków Funduszu Pracy i EFS wynosił 43,4%.

Podobnie jak w poprzednich latach największym zainteresowaniem pracodawców, a także bezrobotnych cieszyły się staże dla młodzieży jako forma pierwszej pracy i innych osób będących w szczególnej sytuacji na rynku pracy: szkolenia zawodowe i jednorazowe środki na uruchomienie działalności gospodarczej.

Tylko gmina Stryszawa organizowała prace społecznie – użyteczne, jednak w dalszym ciągu ta forma aktywizacji bezrobotnych, którzy są beneficjentami ośrodków pomocy społecznej, jest potrzebna. Leży to jednak w gestii samorządów i samych beneficjentów.

Realizując zadania ustawowe, a także te dodatkowe wynikające z inicjatywy pracowników PUP, poprzez realizację projektów POKL działania 6.1.2 i 6.1.3 oraz wnioski o środki z rezerwy Ministra ds. pracy, musimy równolegle obejmować

bezrobotnych informacją zawodową, poradnictwem a także działaniami aktywizującymi i uczącymi najlepszych sposobów poszukiwania pracy.

W 2010 roku, z poniżej wymienionych form skorzystało:

- informacja zawodowa (indywidualna)	903 osoby,
- informacja zawodowa (grupowa)	838 osób,
- poradnictwo zawodowe (indywidualne)	872 osoby,
- poradnictwo zawodowe (grupowe)	199 osób,
- zajęcia w Klubie Pracy	150 osób.

Ogółem z powyższych form aktywizacji skorzystało 2962 bezrobotnych i poszukujących pracy w tym wiele osób korzystało wielokrotnie z różnych form, w zależności od potrzeb.

W 2010 roku 1197 osób podpisało kontrakty na realizację Indywidualnych Planów Działania

Odnosząc się do efektywności form aktywizacji bezrobotnych, szczególnie tych form, gdzie angażowane są środki finansowe z Funduszu Pracy czy też w ramach projektów POKL, należy podkreślić, że efektywność ta jest stosunkowo wysoka.

W 2010 roku efektywność poszczególnych form wsparcia, wyniosła odpowiednio:

- podjęcia działalności gospodarczej	100,0%
- refundacja składki ZUS	100,0%
- staże	39,6%
- prace interwencyjne	75,0%
- szkolenia zawodowe	34,2%

Efektywność staży mogłaby być większa, gdyby nie konieczność aktywizacji bezrobotnych w samorządach i jednostkach im podległych, ale zadania te muszą być realizowane, gdyż głównie dotyczą bezrobotnych, którym na wolnym rynku pracy trudno byłoby znaleźć odpowiednią pracę czy staż. Efektywność szkoleń zawodowych jest zaniżana głównie poprzez szkolenia grupowe głównie dla kobiet.

Do podstawowych działań Powiatowych Urzędów Pracy należy pośrednictwo pracy w tym Europejskie Pośrednictwo Pracy tzw. EURES.

W ramach pośrednictwa pracy krajowego pośrednicy pracy tutejszego PUP pozyskali lub przyjęli 1639 ofert pracy, jest to mniej o 2,9% niż w 2009 roku. W okresie sprawozdawczym pracę podjęło 2556 osób w tym 1299 osób za pośrednictwem tut. Urzędu tj. 50,8%.

Na terenie powiatu suskiego wg danych dostępnych w GUS, w rejestrze REGON w 2010 roku, zarejestrowanych było 7292 podmiotów gospodarczych tj. o 6,5% więcej niż w 2009 roku.

Zarejestrowane podmioty według formy i własności prowadzenia działalności gospodarczej przedstawiają się jak niżej:

- 243 - 3,3% - sektor publiczny,
- 7049 - 96,7% - sektor prywatny,
- 158 - 2,2% - spółki handlowe w tym 24 z udziałem kapitału zagranicznego,
- 483 - 6,6% - spółki cywilne,
- 158 - 2,2% - fundacje, stowarzyszenia i organizacje społeczne,
- 26 - 0,4% - spółdzielnie,
- 6063 - 83,1% - osoby fizyczne prowadzące działalność gospodarczą.

Podział podmiotów według wybranych sekcji (rodzaju działalności), zarejestrowanych w systemie REGON jest następujący:

- 7292 (100%) - ogółem, z tego:
- 249 (3,4%) - rolnictwo, łowiectwo i leśnictwo,
- 1729 (23,7%) - przemysł w tym 1.803 (99,1%) przetwórstwo przemysłowe,
- 1048 (14,4%) - budownictwo,
- 1927 (26,4%) - handel i naprawy,
- 277 (3,8%) - hotele i restauracje,
- 387 (5,3%) - transport, gospodarka magazynowa i łączność,
- 121 (1,7%) - pośrednictwo finansowe,
- 430 (5,9%) - obsługa nieruchomości i firm.
- 1124 (15,4%) - inna

Analizując statystykę podmiotów gospodarki według sektorów własności oraz rodzaju działalności można wysunąć wnioski, iż:

- zdecydowaną większość podmiotów gospodarczych stanowi sektor prywatny, którego udział zwiększył się o 0,1% w stosunku do poprzedniego roku,
- najwięcej zarejestrowanych podmiotów to osoby fizyczne prowadzące działalność gospodarczą – 83,1% tj. o 0,1% więcej niż w poprzednim roku,
- handel i naprawy to rodzaj działalności najczęściej występujących na terenie powiatu suskiego – 26,4% (27,1% w 2009 r.),
- drugi z kolei rodzaj działalności to przetwórstwo przemysłowe, głównie drzewne – 23,7% (25,1% w 2009 r.),
- trzecim wyróżniającym się rodzajem działalności jest budownictwo – 14,4% (13,6% w 2009r.).

W poniższej tabeli przedstawiono podział pozyskanych ofert pracy z poszczególnych rodzajów działalności.

Tabela nr 10. Podział pozyskanych ofert pracy z poszczególnych rodzajów działalności

Lp.	Rodzaj działalności gospodarczej	Liczba ofert Pracy 2009/2010	Udział % 2009/2010
1.	Przetwórstwo przemysłowe	482/389	28,6/23,7
2.	Handel i naprawa	293/275	17,3/16,8
3.	Administracja publiczna	197/230	11,7/14,0
4.	Edukacja	90/83	5,3/5,1
5.	Budownictwo	190/193	11,3/11,8
6.	Działalność usługowa, komunalna, społeczna i indywidualna	89/102	5,3/6,2
7.	Transport, gospodarka magazynowa i łączność	85/59	5,0/3,6
8.	Ochrona zdrowia i pomoc społeczna	60/73	3,6/4,5
9.	Hotele i restauracje	66/78	3,9/4,7
10.	Obsługa nieruchomości, wynajem i usługi związane z prowadzeniem działalności gospodarczej	62/70	3,7/4,3
11.	Pośrednictwo finansowe	37/39	2,2/2,4
12.	Rolnictwo, łowiectwo i leśnictwo	9/26	0,5/1,6
13.	Górnictwo	2/2	0,1/0,1
14.	Wytworzenie i zaopatrywanie w energię elektryczną, gaz i wodę	26/20	1,5/1,2
15.	OGÓLEM	1688/1639	100/100

Porównując procentowy udział pozyskanych ofert pracy z poszczególnych działów gospodarki można zauważyć:

- zmniejszenie ofert w działach: przetwórstwo przemysłowe; edukacja; transport; handel i naprawa; transport, gospodarka magazynowa i łączność.
- zwiększenie ofert pracy w działach: budownictwo; usługi; administracja publiczna; hotele i restauracje; ochrona zdrowia i pomoc społeczna; obsługa nieruchomości; pośrednictwo finansowe.

W 2010 roku Powiatowy Urząd Pracy w Suchoej Beskidzkiej posiadał informację o 2110 wolnych miejscach pracy za granicą w ramach sieci EURES. Najczęściej były to oferty w branży gastronomiczno – hotelarskiej; budownictwie; rolniczej i opiekuńczej. Od kandydatów wymagano znajomości języka obcego oraz doświadczenia zawodowego na danym stanowisku. 63 osoby bezrobotne zgłosiły podjęcie pracy za granicą.

Pośrednik pracy d/s EURES w ramach kontaktów z bezrobotnymi i poszukującymi pracy udzielił:

1726 – informacje ogólne o pracy w krajach EOG,

885 – informacji o warunkach życia i pracy w krajach EOG,
651 – informacji o ofertach pracy za granicą.

Sucha Beskidzka, dnia 09.02.2011r.