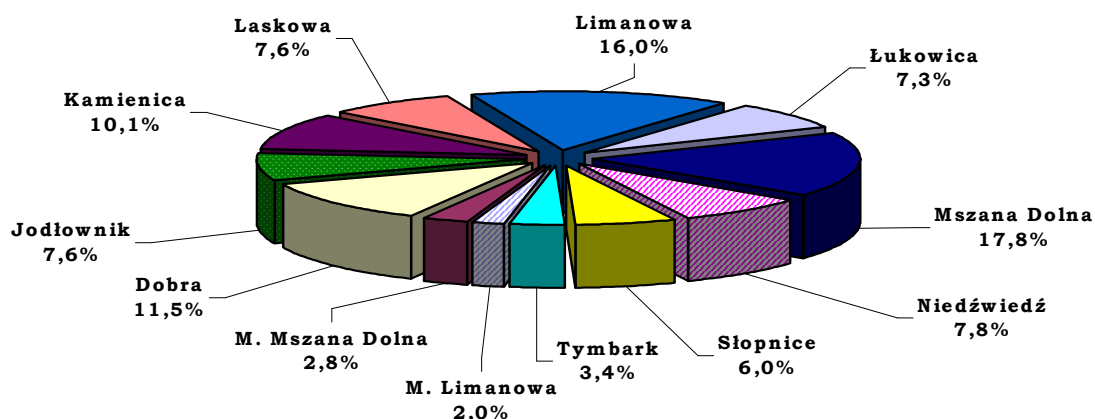


Wstęp

Powiat Limanowski leży w środkowej części województwa małopolskiego. Jego powierzchnia wynosi 951,96 km². Zamieszkuje go 122 789 mieszkańców (w tym 61 461 to kobiety). Na koniec grudnia 2007 r. w powiecie było 72 638 osób w wieku produkcyjnym (w tym 34 012 kobiet). Graniczy z powiatami: myślenickim, bocheńskim, brzeskim, nowosądeckim i nowotarskim. Przeważającą część obszaru powiatu zajmują tereny wiejskie. W skład powiatu limanowskiego wchodzi tylko 2 gminy miejskie: Limanowa i Mszana Dolna. Pozostałe 10 gmin to gminy wiejskie. Powiatowy Urząd Pracy w Limanowej obejmuje więc swoim działaniem łącznie 12 gmin, w tym Miasto i Gmina Limanowa, Miasto i Gmina Mszana Dolna, Gminy: Dobra, Jodłownik, Kamienica, Laskowa, Łukowica, Niedźwiedź, Słopnice, Tymbark.

Na wykresie 1 zaprezentowano graficznie udział gmin powiatu limanowskiego w stosunku do całej jego powierzchni.

Wykres 1. Procentowy udział gmin w ogólnej powierzchni powiatu limanowskiego



Informacje o stanie bezrobocia stan na 30.06. 2008 r.

Według stanu na dzień **30.06.2008** r. w Powiatowym Urzędzie Pracy w Limanowej zarejestrowanych było **6639 osób bezrobotnych**.

W stosunku do końca 2007 roku nastąpił spadek liczby zarejestrowanych bezrobotnych: /ogółem o **764 osoby/** i o **803 osoby** mniej niż w analogicznym okresie roku poprzedniego, kiedy zarejestrowane były 7442 osoby.

Liczbę zarejestrowanych osób w poszczególnych gminach wg stanu na 30.06.2008 r. przedstawia tabela 1.

Tabela 1. Wybrane kategorie bezrobotnych zarejestrowanych w PUP Limanowa wg stanu na 30.06.2008r.

Wyszczególnienie	Ogółem	Kobiety	Bezrobotni w wieku od 18 -24 lat	Z prawem do zasiłku	% z prawem do zasiłku	Pozostający bez pracy powyżej 12 m-cy	% osób bez pracy powyżej 12 m-cy	Bezrobotni niepełnosprawni
Powiat Limanowski	6639	4175	1653	782	11,7	3602	54,2	183
Miasto Limanowa	762	471	193	96	12,6	359	47,1	26
Miasto Mszana D	380	230	74	30	7,9	234	61,3	4
Gminy:								
Dobra	383	255	105	44	11,5	199	52,0	11
Jodłownik	354	195	128	36	10,2	171	48,3	7
Kamienica	546	365	118	60	11,0	308	56,4	13
Laskowa	276	180	77	53	19,2	120	43,5	17
Limanowa	1476	923	346	190	12,9	800	54,2	60
Łukowica	575	373	131	63	11,0	340	59,1	15
Mszana Dolna	819	484	220	99	12,1	478	58,3	13
Niedźwiedź	345	212	96	36	10,4	206	59,7	3
Słopnice	351	245	75	41	11,7	192	54,7	10
Tymbark	372	242	90	34	9,1	195	52,4	4

Do tak znacznego obniżenia się w bieżącym roku liczby osób bezrobotnych przyczyniły się w szczególności działania podejmowane przez Urząd Pracy, który kieruje swoją pomoc zarówno w kierunku aktywizacji osób bezrobotnych w wieku do 25 roku życia, jak również powyżej 25 roku życia oraz długotrwale bezrobotnych. Priorytetowo traktowane są również osoby powyżej 50 roku życia, matki samotnie wychowujące dzieci oraz te, które po urodzeniu dziecka nie podjęły pracy, jak również osoby niepełnoprawne.

Na dzień 30.06.2008 r. **11,7 %** ogółu bezrobotnych /tj. 782 osób/ uprawnionych było do pobierania zasiłku. Jest to wzrost o 1,8 % w stosunku do analogicznego okresu roku ubiegłego, kiedy do zasiłku uprawnionych było 735 osoby /tj. 9,9 %/.

W ewidencji Powiatowego Urzędu Pracy w Limanowej figurują **183 osoby bezrobotne niepełnosprawne**, posiadające orzeczoną stopień niepełnosprawności przez lekarza orzecznika ZUS lub Zespół ds. Orzekania o Stopniu Niepełnosprawności. Jest to wzrost o 56 osób do analogicznego okresu roku poprzedniego/ **oraz 50 osób niepełnosprawnych poszukujących pracy niepozostających w zatrudnieniu** tj. osób mających prawo do świadczenia rentowego lub zasiłku stałego z OPS i poszukujących zatrudnienia /wzrost o 14 osób do analogicznego okresu roku poprzedniego/.

Powiatowy Urząd Pracy w Limanowej realizuje zadania z zakresu rehabilitacji zawodowej osób niepełnosprawnych zgodnie z ustawą z dnia 27 sierpnia o rehabilitacji zawodowej i społecznej oraz zatrudnianiu osób niepełnosprawnych.

Uchwałą Nr XV/152/08 Rady Powiatu Limanowskiego z dnia 19 marca 2008 r. na realizację zadań z zakresu rehabilitacji zawodowej osób niepełnosprawnych w 2008 r. przeznaczono środki PFRON w wysokości **500 000,00 zł**. W ramach tych środków realizowane są następujące zadania:

- finansowanie wydatków na instrumenty i usługi rynku pracy określone w ustawie o promocji zatrudnienia i instytucjach rynku pracy, w odniesieniu do osób niepełnosprawnych zarejestrowanych jako poszukujące pracy niepozostające w zatrudnieniu,
- jednorazowe środki na podjęcie działalności gospodarczej, rolniczej albo wniesienie wkładu do spółdzielni socjalnej,
- dofinansowanie do wysokości 50% oprocentowania kredytów bankowych, zaciągniętych przez osoby niepełnosprawne na kontynuowanie działalności gospodarczej lub prowadzenie własnego lub dzierżawionego gospodarstwa rolnego,
- zwrot kosztów poniesionych przez pracodawcę w związku z przystosowaniem tworzonych lub istniejących stanowisk pracy, stosownie do potrzeb wynikających z niepełnosprawności osób na nich zatrudnionych oraz rozpoznania przez służby medycyny tych potrzeb,
- zwrot kosztów zatrudnienia pracowników pomagających pracownikom niepełnosprawnym w pracy,
- zwrot kosztów wyposażenia stanowiska pracy osoby niepełnosprawnej,
- zwrot wynagrodzenia i obowiązkowych składek od wynagrodzenia osoby niepełnosprawnej,
- finansowanie kosztów szkolenia i przekwalifikowania zawodowego osób niepełnosprawnych,
- zwrot kosztów poniesionych przez pracodawcę na szkolenia zatrudnionych osób niepełnosprawnych.

Urząd Pracy oferuje tej grupie szereg korzystnych form wsparcia. Są to środki, o które mogą występować zarówno **osoby niepełnosprawne** bezrobotne, jak i zarejestrowane jako poszukujące pracy, ale niepozostające w zatrudnieniu – dotacje na rozpoczęcie działalności gospodarczej – lub **pracodawcy**, którzy chcą utrzymać lub doposażyć stanowisko pracy dla osoby niepełnosprawnej lub poszukującej pracy skierowanej przez Urząd w celach zatrudnienia na czas określony.

Osoby niepełnosprawne mogą również być kierowane do pracodawców celem odbycia przygotowania zawodowego oraz korzystać z usług rynku pracy, oferowanych przez urząd pracy: pośrednictwa pracy, poradnictwa zawodowego i informacji zawodowej, usług EURES, zajęciach mających na celu pomoc w aktywnym poszukiwaniu pracy, organizacji szkoleń.

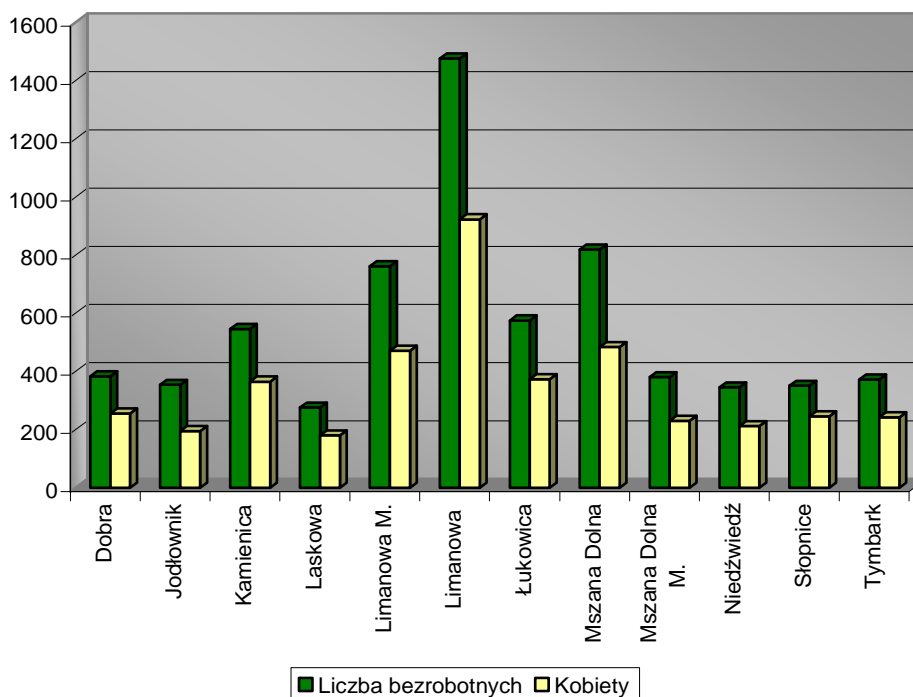
Tabela 2. Wybrane kategorie bezrobotnych zarejestrowanych w PUP Limanowa wg stanu na 30.06.2008r.

Wyszczególnienie	Ogółem	Kobiety	% osób bezrob. z poszczególnych gmin i miast do ogółu Zarejestrowanych bezrob. w powiecie	% kobiet z poszczególnych gmin i miast do ogółu zarejestrowanych kobiet w powiecie	Ogółem bez prawa do zasiłku	Kobiety bez prawa do zasiłku	% osób bez prawa do zasiłku z poszczególnych gmin i miast do ogółu zarejestrowanych bez prawa do zasiłku w powiecie	% kobiet bez prawa do zasiłku z poszczególnych gmin i miast do ogółu zarejestrowanych kobiet bez prawa do zasiłku w powiecie
Powiat Limanowski	6639	4175	100 %	100 %	5857	3769	100 %	100 %
Miasto Limanowa	762	471	11,5	11,3	666	423	11,3	11,2
Miasto Mszana D	380	230	5,7	5,5	350	210	6,0	5,6
Gminy:								
Dobra	383	255	5,8	6,1	339	236	5,8	6,3
Jodłownik	354	195	5,3	4,7	318	180	5,4	4,8
Kamienica	546	365	8,2	8,7	486	330	8,3	8,7
Laskowa	276	180	4,2	4,3	223	154	3,8	4,1
Limanowa	1476	923	22,2	22,1	1286	824	22,0	21,9
Łukowica	575	373	8,7	8,9	512	332	8,7	8,8
Mszana Dolna	819	484	12,3	11,6	720	440	12,3	11,7
Niedźwiedz	345	212	5,2	5,1	309	193	5,3	5,1
Słopnice	351	245	5,3	5,9	310	220	5,3	5,8
Tymbark	372	242	5,6	5,8	338	227	5,8	6,0

Powyższa tabela przedstawia wybrane kategorie bezrobotnych z poszczególnych miast gmin z uwzględnieniem udziału procentowego do ogółu zarejestrowanych bezrobotnych w powiecie limanowskim. Kobiety stanowią prawie 63% ogółu zarejestrowanych bezrobotnych, największy procent stanowią kobiety z gminy Limanowa (22,2%).

Na podstawie tabeli 2 oraz wykresu 2 można zauważyć, że najliczniejszą grupę bezrobotnych zarejestrowanych w PUP w Limanowej stanowią bezrobotni z Gminy Limanowa (22,3%), Mszana Dolna (12,1%) i Miasto Limanowa (11,4%). Najmniej bezrobotnych jest z Gminy Laskowa (4,1%).

Wykres 2. Liczba osób bezrobotnych w gminach powiatu limanowskiego (stan na 30.06.2008r.)



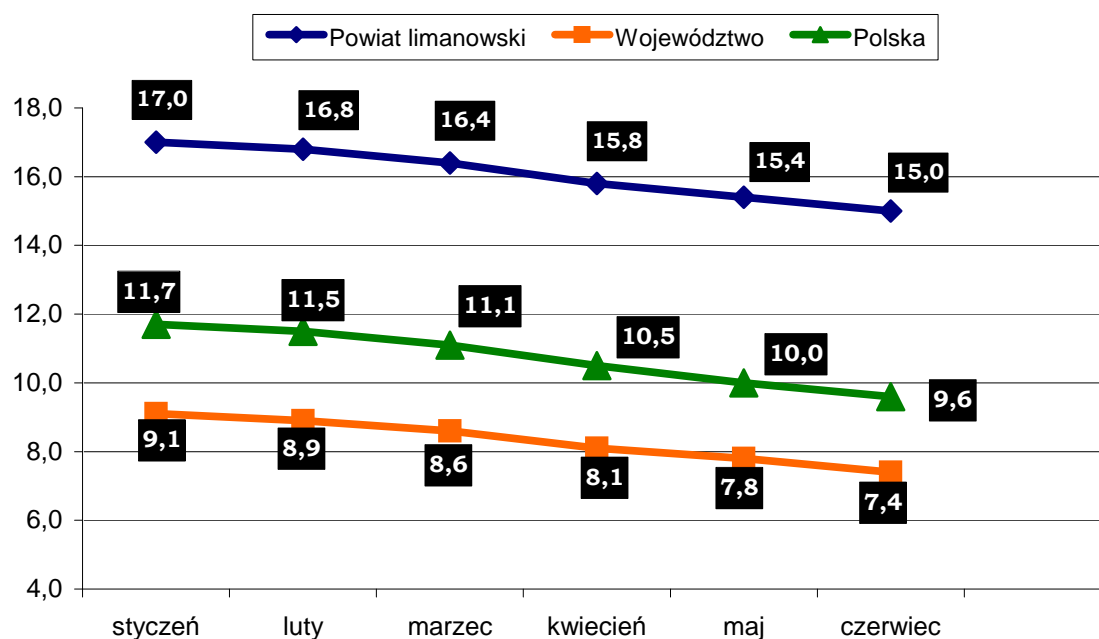
Stopa bezrobocia

Jest jednym ze wskaźników charakteryzujących bezrobocie. Wykres 3 przedstawia kształtowanie się stopy bezrobocia rejestrowanego w powiecie limanowskim w poszczególnych miesiącach 2008 r. w zestawieniu ze stopą bezrobocia w Województwie Małopolskim i w Polsce.

Stopa bezrobocia liczona jako udział bezrobotnych w liczbie ludności aktywnej zawodowo w I półroczu 2008 r. **wynosiła w skali kraju 9,6%**. W porównaniu do analogicznego okresu ubiegłego roku jest to spadek o 2,8 punktu procentowego.

W województwie małopolskim stopa bezrobocia w I półroczu br. wynosiła 7,4% mniej niż w tym samym okresie 2007 r., kiedy była na poziomie 9,5%. Natomiast w **powiecie limanowskim** w I półroczu 2008 r. kształtowała się na poziomie **15,0%** w odniesieniu do poprzedniego miesiąca zmniejszyła się o 0,4 punktu procentowego. Do analogicznego okresu roku ubiegłego jest to spadek o 1,8 punktu procentowego.

Wykres 3. Stopa bezrobocia rejestrowanego w powiecie limanowskim, w województwie małopolskim i w kraju w okresie styczeń-czerwiec 2008r.



Poziom stopy bezrobocia w powiecie limanowskim jest wyższy od krajowej oraz wojewódzkiej. Korzystnym zjawiskiem jest jej sukcesywny **spadek**.

Tabela 3. Miesięczne spadki liczby bezrobotnych oraz stopy bezrobocia w poszczególnych miesiącach I półrocza 2008 i I półrocza 2007 r.

Miesiące	ILOŚĆ BEZROBOTNYCH i STOPY BEZROBOCIA			
	Liczba bezrobotnych	Powiat Limanowski	Województwo Małopolskie	Polska
Styczeń 2008	7663	17,0	9,1	11,7
Luty 2008	7590	16,8	8,9	11,5
Marzec 2008	7367	16,4	8,6	11,1
Kwiecień 2008	7044	15,8	8,1	10,5
Maj 2008	6843	15,4	7,8	10,0
Czerwiec 2008	6639	15,0	7,4	9,6
Styczeń 2007	8975	19,7	11,6	15,1
Luty 2007	8712	19,2	11,5	14,9
Marzec 2007	8404	18,7	11,0	14,4
Kwiecień 2007	8049	18,0	10,4	13,7
Maj 2007	7701	17,3	9,9	13,0
Czerwiec 2007	7442	16,8	9,5	12,4

Wiek

Analizując zjawisko bezrobocia w powiecie limanowskim ważne jest przedstawienie struktury **wiekowej** osób bezrobotnych. Tabela 4 i 5 oraz wykres 4 zawierają dane na koniec I półrocza 2008r.

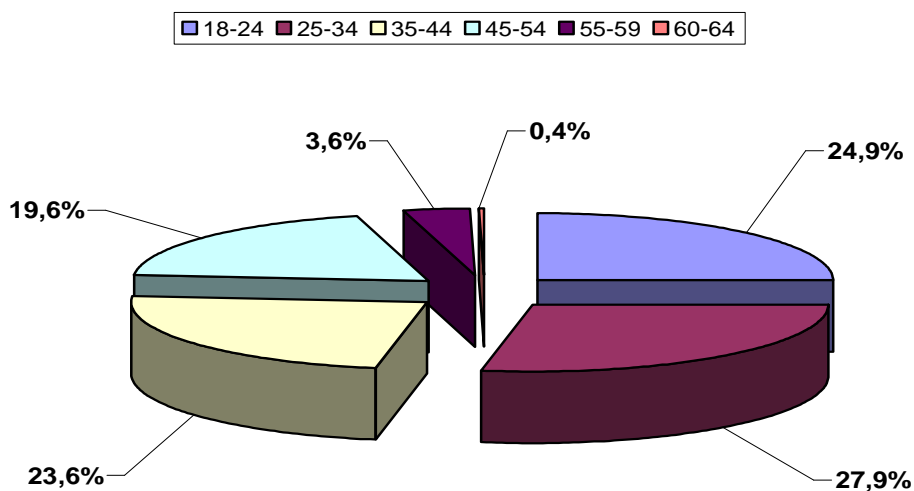
Tabela 4. Struktura bezrobotnych wg wieku w poszczególnych gminach i miastach – stan na 30.06.2008r.

Wyszczególnienie	Wiek					
	od 18 do 24 lat	25-34	35-44	45-54	55-59	60-64 lata
Powiat Limanowski	1653	1855	1566	1299	240	26
Dobra	105	92	83	83	18	2
Jodłownik	128	88	51	67	16	4
Kamienica	118	124	171	116	16	1
Laskowa	77	78	54	53	14	0
Limanowa Miasto	193	240	134	155	39	1
Limanowa	346	441	346	300	39	4
Łukowica	131	167	168	95	12	2
Mszana Dolna	220	215	206	144	30	4
Mszana Dolna M	74	104	87	94	18	3
Niedzwiedź	96	85	81	65	13	5
Słopnice	75	114	98	54	10	0
Tymbark	90	107	87	73	15	0

Tabela 5. Struktura bezrobotnych wg wieku - stan na 30.06.2008r.

Wiek (w latach)	Ogółem	Udział w ogólnej liczbie bezrobotnych (%)	Kobiety
15-24	1653	24,9	947
25-34	1855	28,0	1268
35-44	1566	23,6	1121
45-54	1299	19,5	750
55-59	240	3,6	89
60-64 lat	26	0,4	0
Razem	6639	100	4175

Wykres 4. Struktura wiekowa osób bezrobotnych w powiecie limanowskim (stan na 30.6.2008r.)



Analizując dane zawarte w powyższych tabelach należy stwierdzić, że struktura wiekowa osób bezrobotnych na terenie powiatu limanowskiego pod względem wieku jest bardzo niekorzystna.

Blisko **52,8%** ogółu bezrobotnych stanowią osoby młode, w wieku **18-34 lat (łącznie 3508 osób)**. Najliczniejszą grupę stanowią osoby w wieku **25-34**, bo aż **1855 osób**.

Tabela 6. Struktura bezrobotnych ze względu na wiek na 30.06.2008r.

Wyszczególnienie	Ogółem	Bezrobotni do 25 roku życia	% osób do 25 roku życia do liczby bezrobotnych - z gminy i miasta	% osób do 25 roku życia do ogółu bezrobotnych z powiatu
Powiat Limanowski	6639	1653	24,9	24,9
Dobra	383	105	27,4	1,5
Jodłownik	354	128	36,1	1,9
Kamienica	546	118	21,6	1,8
Laskowa	276	77	27,8	1,2
Limanowa Miasto	762	193	25,3	2,9
Limanowa	1476	346	23,4	5,2
Łukowica	575	131	22,8	2,0
Mszana Dolna	819	220	26,8	3,3
Mszana Dolna M	380	74	19,5	1,1
Niedźwiedź	345	96	27,8	1,4
Słopnice	351	75	21,3	1,2
Tymbark	372	90	24,1	1,4

Z danych statystycznych PUP w Limanowej wynika, że osoby młode do 25 roku życia stanowią ¼ osób zarejestrowanych jako bezrobotne (tabela 6). Najwięcej młodych bezrobotnych jest z Gminy Limanowa (346 osób - 5,2%) i Gminy Mszana Dolna (220 osób - 3,3%) oraz Miasta Limanowa (193 osób - 2,9%). Najmniej z Miasta Mszana Dolna (74 osób - 1,1%), Słopnice (75 osoby - 1,1%).

Tabela 7. Struktura bezrobotnych ze względu na wiek - stan na 30.06.2008 r. w porównaniu z końcem 2007r.

Liczba osób bezrobotnych w wieku do 25 roku życia			
Wyszczególnienie	Stan na 31.12 2007 r.	Stan na 30.06. 2008r.	Dynamika %
	1	2	2:1
Powiat Limanowski	1899	1653	87,0
Limanowa Miasto	216	193	89,3
Mszana Dolna Miasto	84	74	88,1
Dobra	129	105	81,4
Jodłownik	138	128	92,7
Kamienica	121	118	97,5
Laskowa	100	77	77,0
Limanowa	389	346	89,0
Łukowica	151	131	87,0
Mszana Dolna	261	220	84,3
Niedźwiedź	114	96	84,2
Słopnice	90	75	83,3
Tymbark	106	90	85,0

Procentowy udział grupy osób bezrobotnych do 25 roku życia w porównaniu do końca roku 2007 zmniejszył się o 13,0% /ilościowo o 246 osób/ natomiast w stosunku do analogicznego okresu roku poprzedniego o 237 osób.

Młodym bezrobotnym PUP w Limanowej oferuje wiele form wsparcia i aktywizacji zawodowej. Oprócz podstawowych usług jakimi są obejmowani młodzi bezrobotni od momentu rejestracji w Urzędzie, tj. pośrednictwa pracy, w tym usługi EURES, poradnictwa zawodowego, z którego może skorzystać każdy niezdecydowany młody człowiek, który nie potrafi sam określić własnej ścieżki zawodowej, Urząd pomaga również i uczy, jak aktywnie szukać pracy - poprzez udział w zajęciach Klubu Pracy, oferuje także udział w różnorodnych szkoleniach organizowanych przez PUP.

Młodzi mogą również nabyć praktyczne umiejętności do wykonywania pracy, bez nawiązania stosunku pracy z pracodawcą, poprzez udział w stażach. Osoba odbywająca staż otrzymuje za ten okres stypendium w wysokości 140 % zasiłku dla bezrobotnych, może liczyć na zwrot kosztów przejazdu lub zakwaterowania, jeżeli staż odbywa się poza miejscem zamieszkania. Młodzi bezrobotni mogą także ubiegać się o dotację na rozpoczęcie działalności gospodarczej.

Wykształcenie

Badając zjawisko bezrobocia w powiecie limanowskim ważne jest również **wykształcenie** osób bezrobotnych, co przedstawia tabela 8 i 9 oraz wykres 5.

Tabela 8. Struktura bezrobotnych wg poziomu wykształcenia, stan 30.06.2008r.

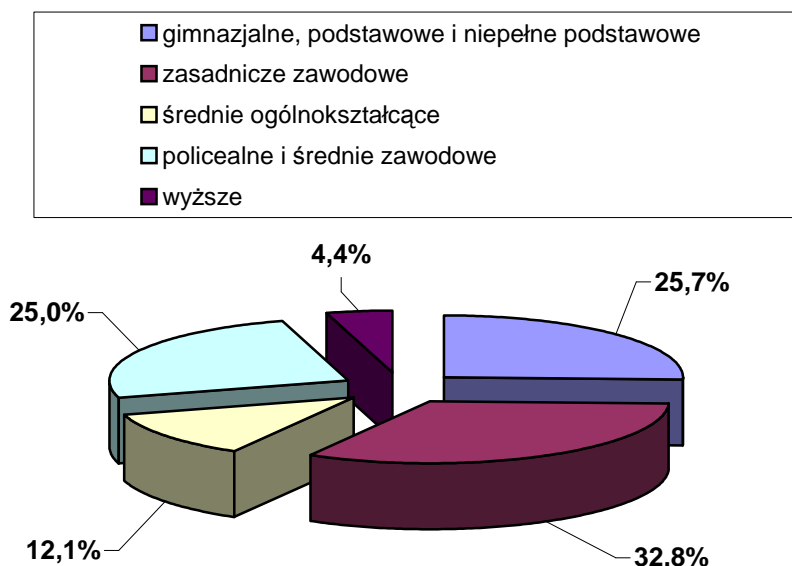
Wyszczególnienie	Wykształcenie				
	wyższe	policealne i średn. zawodowe	średnie ogólnokształcące	zasadnicze zawodowe	gimnazjalne i poniżej
Powiat Limanowski	294	1659	805	2178	1703
Dobra	17	115	46	118	87
Jodłownik	14	103	39	110	88
Kamienica	17	131	48	212	138
Laskowa	18	75	40	88	55
Limanowa Miasto	57	179	147	225	154
Limanowa	74	311	188	532	371
Łukowica	26	161	50	187	151
Mszana Dolna	20	193	79	263	264
Mszana Dolna M	18	116	42	119	85
Niedźwiedź	9	82	38	97	119
Słopnice	8	80	39	121	103
Tymbark	16	113	49	106	88

Jak widać z powyższego zestawienia w gminie Limanowa jest najwięcej osób bezrobotnych posiadających wykształcenie zasadnicze zawodowe (532 osób - 8,0%) oraz wykształcenie gimnazjalne i niższe (371 osób - 5,6%). Osoby z wyższym wykształceniem również są najliczniej reprezentowane w tej gminie – 74 osoby (1,1%). Duży odsetek osób zarejestrowanych z najniższym wykształceniem stanowią też bezrobotni z gminy Mszana Dolna (371 osób z wykształceniem nie wyższym niż gimnazjalne).

Tabela 9. Struktura bezrobotnych wg wykształcenia

Wykształcenie	Ogółem	Wskaźnik (%)	Kobiety
Wyższe	294	4,4	216
Policealne i średnie zawodowe	1659	25,0	1241
Średnie ogólnokształcące	805	12,1	590
Zasadnicze zawodowe	2178	32,8	1112
Gimnazjalne i poniżej	1703	25,7	1016
Razem	6639	100,0	4175

Wykres 5. Procentowy udział osób bezrobotnych według wykształcenia w powiecie limanowskim (stan na 30.06.2008r.)



Ogólnie można stwierdzić, że generalnie nie zmienia się w istotny sposób struktura bezrobocia pod względem wykształcenia – charakterystyczny jest bardzo wysoki udział osób o niskim poziomie kwalifikacji i bez zawodu: około 58,5% bezrobotnych legitymuje się wykształceniem podstawowym i zasadniczym zawodowym, a 25,7% osób bezrobotnych nie ma nawet zasadniczego wykształcenia, 12,1% to osoby z wykształceniem średnim ogólnym a osoby z wykształceniem wyższym stanowią tylko 4,4% ogółu.

Staż pracy

Kolejnym wskaźnikiem według którego można badać zjawisko bezrobocia jest **staż pracy** bezrobotnych (tabela 10 i 11 oraz wykres 6).

Tabela 10. Struktura bezrobotnych zarejestrowanych w Powiatowym Urzędzie Pracy w Limanowej wg stażu pracy, stan na 30.06.2008r.

Wyszczególnienie	Staż pracy						
	do 1 roku	1-5	5-10	10-20	20-30	30 lat i więcej	bez stażu
Powiat Limanowski	1437	1336	849	956	428	68	1565
Dobra	91	55	45	61	26	5	100
Jodłownik	82	53	41	34	14	2	128
Kamienica	154	104	61	81	27	4	115
Laskowa	49	62	37	36	25	6	61
Limanowa Miasto	152	162	91	112	55	13	177
Limanowa	292	311	202	228	117	11	315
Łukowica	133	150	71	74	22	1	124
Mszana Dolna	174	160	91	112	55	7	220
Mszana Dolna M	93	68	49	53	26	9	82
Niedźwiedz	62	70	44	46	22	0	101
Słopnice	69	63	66	67	20	4	62
Tymbark	86	78	51	52	19	6	80

Wykres 6. Bezrobotni według stażu pracy w powiecie limanowskim (stan na 30.06.2008r.)

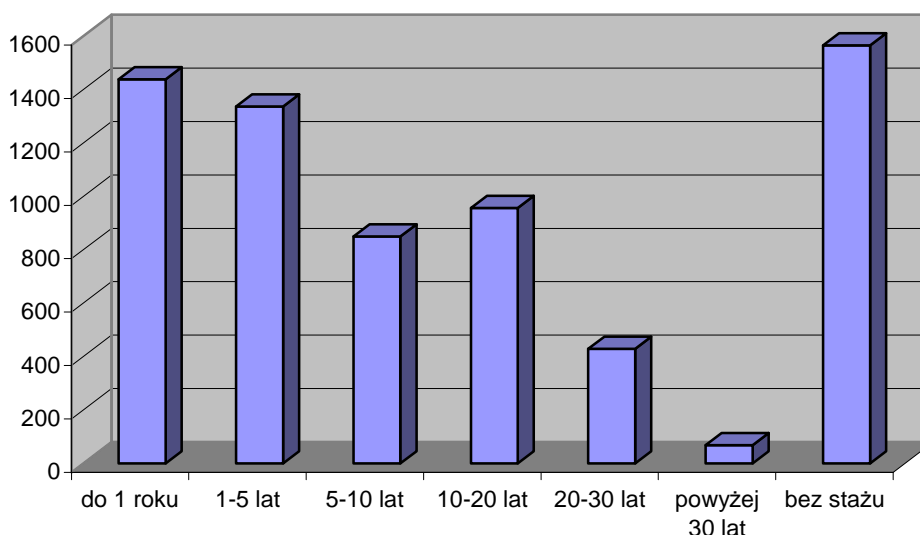


Tabela 11. Struktura bezrobotnych wg stażu pracy oraz ich procentowy udział ogólnej liczbie zarejestrowanych

Staż pracy	Ogółem	Wskaźnik (%)	Kobiety
do 1 roku	1437	21,6	1007
1-5	1336	20,1	738
5-10	849	12,8	518
10-20	956	14,4	631
20-30	428	6,4	219
30 lat i więcej	68	1,1	25
bez stażu	1565	23,6	1037
Razem	6639	100,0	4175

Na podstawie powyższych tabel oraz wykresu można zauważyć, że wśród bezrobotnych zdecydowanie dominują osoby nie posiadające doświadczenia zawodowego (bez stażu pracy) (23,6%) oraz znajdujące się w przedziale do 1 roku stażu pracy (21,6%). W przeciwieństwie do tych grup, najmniejszy udział bezrobotnych był wśród osób, które przepracowały powyżej 30 lat (1,0%).

Tabela 12. Liczba bezrobotnych bez stażu pracy oraz do 1 roku stażu pracy (stan na 31.12.2007r. oraz 30.06.2008r.)

Wyszczególnienie	Wybrane kategorie według stażu pracy			
	Stan na 31.12. 2007		Stan na 30.06. 2008	
	do 1 roku	bez stażu	do 1 roku	bez stażu
Powiat Limanowski	1628	1675	1437	1565
Dobra	99	114	91	100
Jodłownik	80	143	82	128
Kamienica	160	122	154	115
Laskowa	74	78	49	61
Limanowa Miasto	180	170	152	177
Limanowa	343	313	292	315
Łukowica	165	133	133	124
Mszana Dolna	185	252	174	220
Mszana Dolna M	95	92	93	82
Niedźwiedź	67	111	62	101
Słupnice	78	67	69	62
Tymbark	102	80	86	80

Na podstawie tabeli 12 można zauważyć, że w porównaniu do końca 2007 r. nastąpił spadek osób bezrobotnych bez stażu pracy o **110** osób, jak również osób ze stażem pracy do 1 roku – o **191** osób.

Najwięcej bezrobotnych bez stażu pracy jest z gminy Limanowa (315 osób) i Mszana Dolna (220 osób), najmniej natomiast z gminy Laskowa i Słopnice (61 i 62 osoby).

Czas pozostawania bez pracy

Kolejną ważną cechą bezrobocia jest długość **okresu pozostawania bez pracy**. Problematykę tę prezentuje tabela 13, 14 i 15 oraz wykres 7.

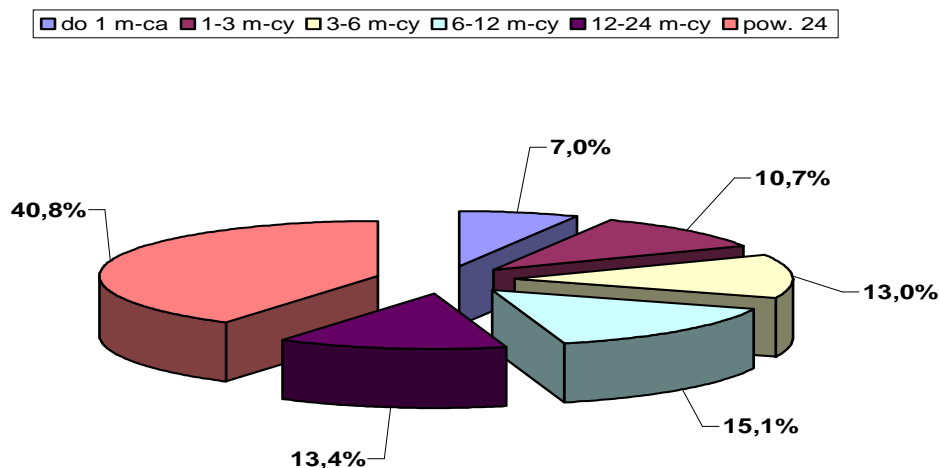
Tabela 13. Struktura zarejestrowanych bezrobotnych wg czasu pozostawania bez pracy (stan na 30.06.2008r.)

Wyszczególnienie	Czas pozostawania bez pracy					
	do 1 miesiąca	1-3 miesięcy	3-6 miesięcy	6-12 miesięcy	12-24	pow. 24
Powiat Limanowski	466	710	861	1000	890	2712
Dobra	31	48	42	63	57	142
Jodłownik	29	36	54	64	38	133
Kamienica	33	52	74	79	77	231
Laskowa	23	49	39	45	27	93
Limanowa Miasto	61	87	124	131	116	243
Limanowa	108	165	201	202	186	614
Łukowica	37	54	70	74	67	273
Mszana Dolna	42	79	96	124	116	362
Mszana Dolna Miasto	28	43	34	41	57	177
Niedźwiedź	24	28	33	54	62	144
Słopnice	31	34	39	55	37	155
Tymbark	19	35	55	68	50	145

Tabela 14. Struktura bezrobotnych wg czasu pozostawania bez pracy- stan na 30.06.2008

Czas pozostawania bez pracy	Ogółem	Udział w ogólnej liczbie bezrobotnych (%)	Kobiety
do 1 miesiąca	466	7,1	227
1-3	710	10,7	337
3-6	861	13,0	467
6-12	1000	15,0	620
12-24	890	13,4	553
pow. 24	2712	40,8	1971
Razem	6639	100,0	4175

Wykres 7. Procentowy udział osób bezrobotnych wg czasu pozostawania bez pracy w powiecie limanowskim (stan na 30.06.2008r.)



W powiecie limanowskim zdecydowanie dominuje **bezrobocie długookresowe**, gdzie czas pozostawania bez pracy przekracza 12 miesięcy. Bezrobotni tej grupy stanowili na 30.06.2008 r. aż **40,8%** ogółu populacji, co świadczy, że prawie co drugi bezrobotny pozostawał bez pracy **dłużej niż rok**. Bezrobocie średniookresowe, trwające od 3 do 12 miesięcy obejmowało około 28,0% osób bezrobotnych. Stosunkowo najmniej bezrobotnych mieściło się w pierwszej grupie. Bezrobocie krótkookresowe trwające do 3 miesięcy stanowiło 17,7% ogólnej liczby osób pozostających bez pracy.

Tabela 15. Bezrobotni wg czasu pozostawania bez pracy stan na 30.06.2008r. w porównaniu do końca 2007r.

Wyszczególnienie	Wybrane kategorie wg czasu pozostawania bez pracy					
	Stan na 31.12. 2007		Stan na 30.06. 2008		Dynamika %	
	Od 1 miesiąca do 12 miesięcy	Powyżej 12 miesięcy	Od 1 miesiąca do 12 miesięcy	Powyżej 12 miesięcy	Od 1 miesiąca do 12 miesięcy	Powyżej 12 miesięcy
	1	2	3	4	3:1	4:2
Powiat Limanowski	3334	4069	3037	3602	91,1	88,5
Dobra	202	245	184	199	91,1	81,2
Jodłownik	199	200	183	171	91,9	85,5
Kamienica	235	326	238	308	101,3	94,5
Laskowa	175	176	156	120	90,2	68,2
Limanowa Miasto	469	372	403	359	86,0	96,5
Limanowa	740	925	676	800	91,4	86,5
Łukowica	266	395	235	340	88,3	86,1
Mszana Dolna	369	508	341	478	92,4	94,1
Mszana Dolna M	135	265	146	234	108,1	88,3
Niedźwiedz	166	215	139	206	83,7	95,8
Słopnice	171	233	159	192	93,0	82,4
Tymbark	207	209	177	195	85,5	93,3

Napływ i odpływ bezrobotnych

Tabela 16. Napływ i odpływ bezrobotnych z terenu powiatu limanowskiego za I półrocze 2008 r. w porównaniu do I półrocza 2007 r.

Wyszczególnienie	Napływ w bezrobotnych	Odpływ bezrobotnych	Ogółem podjęcie pracy	Pracy niesubsydiowanej	Pracy subsydiowanej	Niepotwierdzenie gotowości do pracy	Dobrowolna rezygnacja ze statusu bezrob.
I półrocze 2008 r.	3359	4123	2234	1759	475	1067	285
I półrocze 2007 r.	3621	4880	2416	1884	532	1183	439

W I półroczu 2008 r. wyłączono z ewidencji ogółem 4123 osoby bezrobotne. Najwięcej osób wyłączono z powodu:

- **podjęcia pracy – 2234 osoby (54,2%)**, z liczby tej:
 - **1759 osób** podjęło pracę niesubsydiowaną (42,7%),
 - **475** było skierowanych na subsydiowane miejsca pracy,
- **nie potwierdzenia gotowości do podjęcia pracy - 1067 osób (25,9%)**,
- **dobrowolnej rezygnacji z usług i pośrednictwa urzędu pracy – 285 osób (6,9%)**.

Tabela 17. Napływ i odpływ wybranych kategorii bezrobotnych, będących w szczególnej sytuacji na rynku pracy za I półrocze 2008 r.

Wyszczególnienie	Do 25 roku życia		Pow. 50 roku życia		długotrwanie	
	ilość	%	ilość	%	ilość	%
zarejestrowani	1534	100	271	100	1119	100
wyrejestrowani, w tym z powodu:	1611	100	339	100	1714	100
podjęcia pracy	766	47,5	152	44,8	770	44,9
- niesubsydiowanej	626	38,8	113	33,3	587	34,2
- subsydiowanej	140	8,7	39	11,5	183	10,6
rozpoczęcie szkolenia	37	2,3	2	0,6	27	1,6
stażu	177	11,0	x	x	39	2,3
przygotowania zawodowego w miejscu pracy	41	2,5	11	3,2	90	5,2
stan w końcu miesiąca	1653	24,9*	843	12,7,*	4274	64,4*

* do liczby bezrobotnych ogółem

W pierwszym półroczu 2008 r. zarejestrowały się 1534 osoby bezrobotne w wieku do 25 roku życia. Wyrejestrowało się 1611 osób, w tym z powodu podjęcia pracy 766 (47,5%), oraz 255 osób (15,8%) z tytułu rozpoczęcia szkolenia, stażu lub przygotowania zawodowego w miejscu pracy.

Na koniec czerwca bezrobotni powyżej 50 roku życia w liczbie 843 osób, stanowili 12,7% bezrobotnych ogółem. Napływ do bezrobocia tej kategorii osób wyniósł w omawianym półroczu 271 osób, odpływ 339 osób. Spośród osób wyrejestrowanych 152 (44,8%) podjęło pracę, 13 osób (3,8%) rozpoczęło szkolenia lub przyuczenie do zawodu w zakładzie pracy.

Liczba osób długotrwanie bezrobotnych czyli pozostających w rejestrach urzędu pracy łącznie przez okres ponad 12 miesięcy, w I półroczu bieżącego roku kształtowała się na poziomie 4274, a ich udział w ogólnej liczbie bezrobotnych wyniósł 64,4%

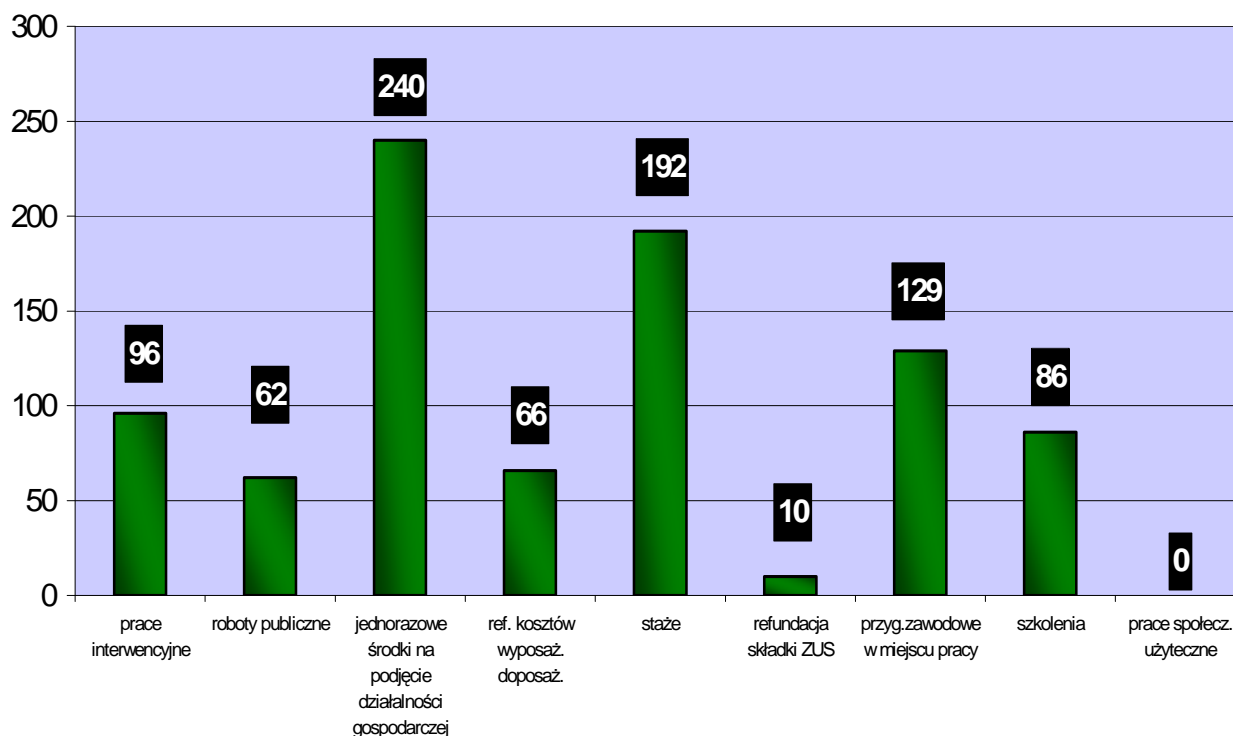
Aktywne programy i instrumenty

Tabela 18. Aktywne programy przeciwdziałaniu bezrobociu (w I półroczu 2008r. w porównaniu z I półroczem roku ubiegłego)

Wyszczególnienie	za I półrocze 2007r.	za I półrocze 2008r.
Prace interwencyjne	188	96
Jednorazowe środki na podjęcie działalności gospodarczej	161	240
Refundacja kosztów wyposażenia i doposażenia stanowiska pracy	178	66
Staże	262	192
Refundacja składki ZUS	5	10
Przygotowanie zawodowe w miejscu pracy	74	129
Szkolenia	403	86
Prace społecznie użyteczne	25	0
Roboty publiczne	0	62

Dysproporcja w ilości osób, które skorzystały z aktywnych programów przeciwdziałania bezrobociu w I półroczu 2007 r. w porównaniu do I półroczu 2008 r. wynika z faktu, iż Powiatowy Urząd Pracy otrzymał ostateczną decyzję finansową z Ministerstwa Pracy i Polityki Społecznej stosunkowo późno, bo dopiero w dniu 27.02.2008 r. Dnia 5 marca 2008 r. Powiatowa Rada Zatrudnienia zaopiniowała podział środków na poszczególne formy aktywizacji, w związku z czym podpisywanie umów i kierowanie osób bezrobotnych na subsydiowane miejsca pracy rozpoczęto dopiero w II kwartale br.

Wykres 8. Aktywne programy przeciwdziałania bezrobociu w powiecie limanowskim za I półrocze 2008r.



Powiatowy Urząd Pracy w Limanowej w 2008 r. planuje wydatkować na aktywne programy przeciwdziałania bezrobociu łączną kwotę **13 429 500 zł**, z czego 9 246 400 zł to środki z Funduszu Pracy (w tym 2 800 000 dodatkowe środki pozyskane z rezerwy Ministra Pracy i Polityki Społecznej), z kolei 4 003 900 zł pochodzi z Europejskiego Funduszu Społecznego z Programu Operacyjnego Kapitał Ludzki.

Wybrane instrumenty i usługi świadczone przez PUP w Limanowej celem aktywizacji osób bezrobotnych

Szkolenia

Szkolenia osób bezrobotnych to program rynku pracy mający na celu zwiększenie szans osób pozostających bez pracy na podjęcie zatrudnienia, poprzez przyuczenie do zawodu, podniesienie kwalifikacji, przekwalifikowanie. Urząd organizuje szkolenia zarówno w formie grupowej jak i indywidualne dla osób posiadających zapewnienie zatrudnienia od przyszłego pracodawcy.

Powiatowy Urząd Pracy w Limanowej zamierza przeszkolić w roku bieżącym ogółem **476** osób bezrobotnych. Na ten cel zostały przyznane środki z Funduszu Pracy w wysokości 977.7 tys. zł.

W I półroczu 2008 r. urząd przeszkolił 86 osób bezrobotnych.

Tabela 19 prezentuje liczbę poszczególnych grup osób bezrobotnych, które brały udział w szkoleniach grupowych w I półroczu 2008 r.

Tabela 19. Liczba uczestników szkoleń grupowych organizowane przez Powiatowy Urząd Pracy (I półrocze 2008r.)

Nazwa szkolenia	Ogółem	Bez kwalifikacji zawodowych	Do 25 roku życia	Długotrwale bezrobotni	Bez wykształcenia średniego	Pow. 50 roku życia
Kurs dokształcający dla kierowców wykonujących transport drogowy w zakresie przewozu rzeczy (kurs podstawowy)	9	1	3	2	7	0
Operator koparki jednoczynnościowej kl. III i koparko-ładowarki wszystkie typy kl. III	1	0	0	0	0	0
Florystyka z obsługą kasy fiskalnej	15	5	2	13	10	1
Certyfikat kompetencji zawodowych w krajowym i międzynarodowym transporcie rzeczy	1	0	0	1	0	0
Florysta- designer	1	1	0	0	0	0
Przygotow. do egzaminu na prawo jazdy kat. C	12	3	8	2	7	0
Przygotow. do egzaminu na prawo jazdy kat. E	7	1	2	4	3	0
Przygotow. do egzaminu na prawo jazdy kat. D z kat. C	2	1	2	1	1	0
Przygotow. do egzaminu na prawo jazdy kat. D z kat. B	2	0	0	1	1	0
Operator koparko-ładowarki wszystkie typy kl. III	7	0	4	0	0	0
Szkolenie kandydatów na instruktora nauki jazdy w zakresie prawa jazdy kat. B	3	1	2	0	0	0
Pracownik ochrony I stopnia	2	1	2	0	2	0
Pracownik ochrony II stopnia	1	0	1	1	0	0
Operator koparki jednoczynnościowej kl. III	8	0	5	1	5	0
Kosmetyka profesjonalna	2	2	2	0	0	0
Audyt energetyczny	1	0	0	0	0	1
Operator równiarki drogowej	1	0	1	0	1	0
Spawacz MAG-MIG	2	0	0	0	2	0
Kurs dokształcający-przewóz osób- podstawowy	1	0	0	1	0	0
Kurs przyg. do egzaminu na certyfikat kompetencji zawodowych	1	0	0	0	0	0
Operator walca drogowego	1	0	1	0	1	0
Jak rozpocząć i prowadzić działalność gospodarczą	5	1	2	0	5	0
Prawo jazdy kat. D	1	0	0	0	1	0
Razem	86	17	37	27	46	2

W drugim półroczu br. zostaną przeprowadzone następujące szkolenia dla bezrobotnych:

- ❖ Księgowość komputerowa – 15 osób,
- ❖ Spawacz CO2 – 20 osób,
- ❖ Operator koparko – ładowarki – 20 osób,
- ❖ Sprzedawca- magazynier z obsługą komputera i kasy fiskalnej – 20 osób,
- ❖ Kosmetyka ze stylizacją paznokci i wirażem – 15 osób,
- ❖ Kurs komputerowy z elementami grafiki – 15 osób,
- ❖ Asystent menedżera – 20 osób,
- ❖ Operator koparki jednoczynnościowej- 15 osób,
- ❖ Opiekunka osób zależnych – 10 osób,
- ❖ Kucharz małej gastronomii – 15 osób,
- ❖ Sprzedawca- magazynier z obsługą kas fiskalnych – 20 Osób,
- ❖ Kierowca wózków jezdniowych podnośnikowych – 15 osób,
- ❖ Sprzedawca magazynier z obsługą komputera i kas fiskalnych – 15 osób,
- ❖ Przedstawiciel handlowy z obsługą komputera i kas fiskalnych – 15 osób,
- ❖ Język angielski dla początkujących – 20 osób,
- ❖ Język niemiecki dla początkujących – 15 osób.

Udział w szkoleniu jest obowiązkowy, a nieobecność na zajęciach może mieć miejsce wyłącznie z przyczyn usprawiedliwionych. W przypadku choroby usprawiedliwieniem jest zaświadczenie lekarskie. Osoba skierowana na szkolenie, która z własnej winy nie ukończyła szkolenia jest zobowiązana do zwrotu

kosztów szkolenia, chyba że powodem nie ukończenia szkolenia było podjęcie zatrudnienia lub innej pracy zarobkowej.

Osobie bezrobotnej odbywającej szkolenie na podstawie skierowania z Powiatowego Urzędu Pracy przysługuje **dodatek szkoleniowy lub stypendium szkoleniowe**.

Dodatek szkoleniowy w wysokości **20 % kwoty zasiłku** podstawowego przysługuje osobie powyżej 25 roku życia.

Stypendium szkoleniowe w wysokości **40 % kwoty zasiłku** podstawowego osobie do 25 roku życia.

Zwrot kosztów przejazdu przysługuje osobie, która podjęła szkolenie na podstawie skierowania Powiatowego Urzędu Pracy poza miejscem zamieszkania i ukończenia szkolenia z wynikiem pozytywnym. Zwrot dokonywany jest na podstawie złożonego wniosku jeżeli poniesione koszty przejazdu wyniosły co najmniej 40,00 zł.

Pośrednictwo pracy

Jest kolejną podstawową usługą oferowaną przez Urząd Pracy.

Powiatowy Urząd Pracy w Limanowej w okresie 6 miesięcy pozyskiwał oferty pracy w wyniku:

- a) osobistych wizyt pracodawcy w Urzędzie Pracy,
- b) wizyt pośrednika pracy w zakładzie pracy,
- c) rozmów telefonicznych,
- d) zgłoszeń za pośrednictwem poczty lub poczty elektronicznej,
- c) przeglądania dostępnych portali internetowych z ofertami pracy.

Pozyskane oferty pracy rozpowszechniane są poprzez:

- ✓ umieszczanie w internetowej bazie oferty pracy systemu e-puls,
- ✓ eksponowanie na tablicach ogłoszeń tutejszego urzędu,
- ✓ umieszczanie na stronie internetowej urzędu,
- ✓ osobisty kontakt pośredników pracy z osobami bezrobotnymi i poszukującymi pracy.

Tabela 20. Liczba pozyskanych ofert pracy ogółem z terenu powiatu limanowskiego

Wyszczególnienie	Zgłoszone oferty pracy			
	Ogółem	Subsydiowane	Zwykłe	Zamiejscowe
I półrocze 2008 r.	1115	638	477	67
I półrocze 2007 r.	1089	772	317	69

W ciągu I półrocza br. do Urzędu wpłynęło 1115 ofert pracy (tabela 20). Jest to wzrost o 26 ofert, czyli o 2,4% w stosunku do analogicznego okresu roku ubiegłego, kiedy Urząd pozyskał 1089 ofert pracy.

Wśród zgłoszonych wolnych miejsc pracy 57,2 % to miejsca subsydiowane /tj.638 ofert/.

W analogicznym okresie roku ubiegłego było to 70,9 % /czyli 772 ofert subsydiowanych/.

W pierwszym półroczu tego roku wpłynęło **982** oferty pracy za granicą. Tabela 21 zawiera państwa zgłaszające oferty oraz ich zapotrzebowanie na poszczególne zawody.

Tabela 21. Oferty pracy EURES

Państwo	Zapotrzebowanie na zawody
Irlandia, Belgia, Hiszpania, Francja, Szwajcaria, Norwegia, Litwa, Republika Czeska, Finlandia, Słowenia, Malta, Holandia, Wielka Brytania, Cypr, Niemcy, Szwecja, Austria, Dania.	spawacz, mechanik, tapicer, kierownicy- bufetu, marketu, obsługi klienta, restauracji, zakwaterowania, centrum rekreacji, operator maszyn, sprzętów budowlanych, pokojówki, opiekunowie osób starszych, pracownicy sezonowi w rolnictwie, rzeźnicy, kucharz/kucharka, kelner, elektryk/elektronik, specjalista ds. księgowości i finansów, tokarz/frezer, przedstawiciel handlowy/informatyk

Najwięcej ofert pracy wpłynęło w analizowanym okresie z:

- ✓ **Wielkiej Brytanii** (w zawodach: kierowca autobusów, samochodów ciężarowych, spawacz, opiekun dla osób starszych w domu pomocy społecznej),
- ✓ **Irlandii** (w zawodach: kierowca autobusów, samochodów ciężarowych, spawacz),
- ✓ **Republiki Czeskiej** (w zawodach: spawacz, tokarz).

W pierwszym półroczu 2008r do Powiatowego Urzędu Pracy w Limanowej z ogólnej liczby ofert pracy (1115), najwięcej wpłynęło ofert z przetwórstwa przemysłowego /330 ofert/, handlu /240 ofert/, administracji /162 ofert/ (tabela 22), co tylko w niewielkiej części zaspakaja potrzeby osób zarejestrowanych. Gdyby przyjrzeć się osobom zarejestrowanym, posiadającym określone przygotowanie zawodowe i poszukującym pracy w określonym zawodzie, to oferty zaspakajają tylko w $\frac{1}{3}$ zapotrzebowania osób bezrobotnych. Stąd działania urzędu zmierzające do aktywizacji osób bezrobotnych w inny sposób, zmiany lub uzupełnienia kwalifikacji, poprzez szkolenia tak, aby ich kwalifikacje były jak najbardziej zbliżone do potrzeb lokalnego rynku pracy i potrzeb lokalnych pracodawców.

Tabela 22. Bezrobotni wg rodzaju działalności ostatniego miejsca pracy oraz oferty pracy /wybrane działy gospodarki/

Wyszczególnienie	Ogółem	% w stosunku do ogólnej liczby bezrobotnych	Kobiety	Oferty zgłoszone za I półrocze 2008r.
Rolnictwo, łowiectwo, leśnictwo	124	1,9	74	8
Przetwórstwo przemysłowe	1240	18,8	809	330
Budownictwo	765	11,6	98	74
Handel hurt i detal, napr. pojazd. samoch., motocykli oraz art. użytku osobist. i domowego	1135	17,2	860	240
Hotele i restauracje	246	3,7	223	22
Transport, gospodarka magazynowa i łączność	143	2,2	82	21
Pośrednictwo finansowe	34	0,5	25	10
Obsługa nieruchomości, wynajem i usługi związane z prowadzeniem działalności gospodarczej	102	1,5	58	38
Administracja publiczna i obrona narodowa, obowiązkowe ubezpieczenia społeczne i powszechny bezp. zdrowotne	320	4,8	182	162
Edukacja	143	2,2	111	41
Ochrona zdrowia i pomoc społeczna	216	3,3	196	51
Działalność usługowa komunalna, społeczna i indywidualna, pozostała	179	2,7	117	73
Gospodarstwo domowe zatrudniające pracowników	121	1,8	110	0

Analizując strukturę bezrobotnych wg rodzaju działalności ostatniego miejsca pracy tradycyjnie w naszym rejonie najwięcej osób wg stanu na dzień 30.06.2008 r. pracowało w sektorach:

- przetwórstwa przemysłowego (1240 osób)
- handel (1135 osób)
- budownictwo (765 osób)
- administracja publiczna (320 osób)

Sytuacja powyższa spowodowana jest istnieniem dużej ilości małych przedsiębiorstw typu rodzinnego, krótkotrwałym, sezonowym okresem zatrudniania.

Tabela 23 przedstawia najliczniej reprezentowane grupy zawodowe wśród osób bezrobotnych oraz ilość ofert pracy zgłaszanych w tych zawodach w I półroczu 2008 r.

Tabela 23. Wśród bezrobotnych zarejestrowanych najliczniej reprezentowane są następujące grupy zawodowe

Nazwa zawodu	Stan na 30 czerwca 2008 r.		
	Ogółem	Kobiety	Ilość Ofert zgłoszone w tych zawodach w I półroczu 2008r.
Sprzedawca	526	485	159
Kucharz	248	230	14
Murarz	203	1	1
Krawiec	198	197	9
Ślusarz	182	9	13
Robotnik gospodarczy	144	59	87
Kelner	132	127	8
Szwaczka	128	126	8
Asystent ekonomiczny	124	111	0
Robotnik pomocniczy w przemyśle przetwórczym	112	92	191
Ekonomista	111	96	1
Robotnik budowlany	98	1	42
Pracownik biurowy	90	87	114
Obuwnik przemysłowy	81	77	1
Mechanik samochodów osobowych	65	1	0
Stolarz	60	0	24
Cukiernik	59	52	6
Pielęgniarka	50	50	3
Piekarz	41	14	9
Technik budownictwa	40	3	0
Bez zawodu	1185	780	0

Pod względem liczebności osób bezrobotnych największą liczbę stanowią osoby bezrobotne posiadające wykształcenie w zawodzie sprzedawca – **526 osób**, w tym 485 kobiet.

Jest to grupa, która charakteryzuje się najwyższą rotacją pośród wszystkich zawodów. Przyczyną tak dużej rotacji prawdopodobnie jest niedostosowanie posiadanych umiejętności zawodowych osób podejmujących pracę w tym zawodzie do oczekiwań i potrzeb pracodawców.

W pierwszej dziesiątce zawodów o najliczniejszych napływach do bezrobocia w ciągu minionego okresu są: osoby bez zawodu, sprzedawca, kucharz, murarz, krawiec, ślusarz, robotnik gospodarczy, kelner, szwaczka, asystent ekonomiczny, robotnik pomocniczy w przemyśle przetwórczym.

Poradnictwo zawodowe

Kolejną usługą rynku pracy jest poradnictwo zawodowe. Polega ona na udzieleniu bezrobotnym i innym osobom poszukującym pracy pomocy przy wyborze odpowiedniego zawodu bądź zmianie zawodu, a pracodawcom w doborze kandydatów na stanowiska wymagające szczególnych predyspozycji psychofizycznych.

Celem poradnictwa zawodowego jest pomoc osobie w osiągnięciu lepszego zrozumienia samego siebie w odniesieniu do środowiska pracy po to, aby umożliwić jej realistyczny wybór lub zmianę zawodu.

Działaniami poradnictwa zawodowego obejmuje się: osoby bezrobotne, osoby poszukujące pracy potrzebujące wsparcia doradcy zawodowego lub specjalistycznych badań, na które może kierować urząd pracy oraz pracodawców, którzy mają problemy ze sprecyzowaniem wymagań niezbędnych i koniecznych do wykonywania określonego zawodu, w którym poszukują kandydatów do pracy.

Poradnictwo zawodowe świadczy usługi w zakresie:

- pomocy przy wyborze zawodu, zmianie kwalifikacji,
- konsultacji ułatwiających wybór kierunku szkolenia,
- przeprowadzania testów określających preferencje i predyspozycje zawodowe,
- udzielania informacji i porad osobom, które chcą rozpocząć własną działalność gospodarczą,
- kierowania na specjalistyczne badania psychologiczne i lekarskie umożliwiające wydanie opinii o przydatności zawodowej albo kierunku szkolenia.

Poradnictwo zawodowe realizowane jest w formie **porad indywidualnych lub grupowych oraz informacji zawodowych.**

Tabela 24. Wykaz zorganizowanych porad zawodowych

Wyszczególnienie	porady zawodowe ogółem	w tym indywidualne	grupowe
I półrocze 2008 r.	1265	780	485
I półrocze 2007 r.	698	345	353

Porada indywidualna - to proces w którym doradca zawodowy i klient pracują wspólnie nad świadomym i samodzielnym podjęciem przez klienta decyzji dotyczących drogi rozwoju zawodowego oraz nad dostosowaniem się do wymogów rynku pracy.

Porada grupowa - to zajęcia warsztatowe prowadzone pod kierunkiem doradcy zawodowego, który poprzez realizację określonego programu stymuluje grupę w działaniach zmierzających do uzyskania przyjętych celów.

Zajęcia odbywają się w małych grupach (8–16 osób) przy zastosowaniu aktywizujących technik pracy. Czas ich trwania uzależniony jest od przyjętego programu. Warsztaty realizowane są cyklicznie.

W pierwszym półroczu 2008 r. doradcy zawodowi w Powiatowym Urzędzie Pracy w Limanowej udzielili **dwukrotnie więcej porad** niż w I półroczu 2007 r. - porady grupowe dla 485 uczestników oraz 780 porad indywidualnych.

Informacja zawodowa - indywidualna lub grupowa polega na przekazaniu klientom informacji o: rynku pracy, formach aktywizacji zawodowej, zawodach.

Tabela 25. Wykaz udzielonych informacji zawodowych

Wyszczególnienie	Ogółem	Indywidualne	Grupowe
I półrocze 2008 r.	276	164	112
I półrocze 2007 r.	148	55	93

W pierwszym półroczu 2008 r. doradcy zawodowi w Powiatowym Urzędzie Pracy w Limanowej udzielili informacji grupowych dla 112 uczestników oraz 164 informacji indywidualnych, co stanowi znaczny wzrost **/128 osób/** w porównaniu do analogicznego okresu 2007 **/tj. o 86,5%/**.

Klub Pracy

Klub pracy jest miejscem, w którym są prowadzone szkolenia z zakresu umiejętności poszukiwania pracy. Szkolenia z zakresu umiejętności poszukiwania pracy są przeznaczone dla osób bezrobotnych lub poszukujących pracy, w tym w szczególności dla osób, które:

- ✓ nie posiadają doświadczenia w poszukiwaniu zatrudnienia,
- ✓ utraciły motywację do poszukiwania pracy w związku z długotrwałym niepowodzeniem w jej poszukiwaniu,
- ✓ chcą powrócić na rynek pracy po długim okresie braku aktywizacji zawodowej.

Zajęcia trwają trzy tygodnie i odbywają się w grupach 8-14 osobowych, są prowadzone przez Lidera Klubu Pracy. Osoby bezrobotne, które ukończyły szkolenie w Klubie Pracy otrzymują zaświadczenie o ukończeniu szkolenia.

Uczestnikami zajęć klubów pracy w okresie od miesiąca stycznia 2008 r. do końca czerwca 2008 r. było 41 kobiet. Większość uczestników zajęć to ludzie młodzi od 18 do 25 roku życia (31 osób). Po ukończeniu zajęć **5** osób podjęło pracę.

Tabela 26. Wykaz zorganizowanych klubów pracy

Wyszczególnienie	Liczba klubów pracy	Liczba uczestników
I półrocze 2008 r.	4	50
I półrocze 2007 r.	4	48

Świadczenia przysługujące z tytułu odbywania szkolenia w Klubie Pracy:

Osobom bezrobotnym w okresie odbywania szkolenia przysługuje dodatek lub stypendium szkoleniowe (dodatek wynosi 20 % zasiłku dla bezrobotnych, natomiast osoby bezrobotne do 25 roku życia otrzymują stypendium w wysokości 40 % zasiłku dla bezrobotnych). Osobom, które dojeżdżają na szkolenie poza miejscem stałego zamieszkania przysługuje zwrot kosztów przejazdu.

Zajęcia aktywizacyjne

Zajęcia aktywizacyjne dotyczą szczegółowych zagadnień przydatnych osobom bezrobotnym lub poszukującym pracy w uzupełnieniu ich wiedzy i umiejętności potrzebnych do aktywnego poszukiwania pracy. Zajęcia odbywają się w grupach 8-16 osobowych i są prowadzone przez Lidera Klubu Pracy. Podczas zajęć uczestnicy poznają między innymi:

- podstawowe zagadnienia dotyczące rynku pracy,
- nabywają umiejętności tworzenia dokumentów aplikacyjnych,
- zdobywają wiedzę z zakresu metod poszukiwania pracy,
- podstawowe informacje z zakresu prowadzenia autoprezentacji, rozmowy kwalifikacyjne z pracodawcą.

Tabela 27. Wykaz zajęć aktywizacyjnych

Wyszczególnienie	Ilość edycji	Ilość osób
I półrocze 2008 r.	1	11
I półrocze 2007 r.	7	69

Dodatek aktywizacyjny

Bezrobotnemu posiadającemu prawo do zasiłku przysługuje dodatek aktywizacyjny, jeżeli z własnej inicjatywy podjął zatrudnienie lub inną pracę zarobkową lub jeżeli został skierowany przez urząd pracy do pracy w niepełnym wymiarze czasu pracy. Dodatek aktywizacyjny przysługuje w wysokości **50 % zasiłku** dla bezrobotnych, przez połowę okresu w jakim przysługiwałby bezrobotnemu zasiłek.

Tabela 28. Dodatki aktywizacyjne przyznane osobom bezrobotnym z prawem do zasiłku, które z własnej inicjatywy podjęły zatrudnienie lub inną pracę zarobkową

Wyszczególnienie	Dodatki aktywizacyjne za I półrocze 2008 r.		Dodatki aktywizacyjne za I półrocze 2007 r.	
	Ogółem	Kobiety	Ogółem	Kobiety
Styczeń	20	4	21	5
Luty	16	3	18	5
Marzec	25	4	36	5
Kwiecień	27	10	31	9
Maj	20	4	13	2
Czerwiec	15	7	15	5
Razem	123	32	134	31

Projekty współfinansowane z Europejskiego Funduszu Społecznego

Urząd oprócz ustawowych zadań aktywizujących realizuje dodatkowo projekty współfinansowane z Europejskiego Funduszu Społecznego. W I półroczu 2008 r. rozpoczęto realizację dwóch projektów: „**Droga do sukcesu**” Poddziałanie 6.1.3 Programu Operacyjnego Kapitał Ludzki oraz „**Dobra rada**” Poddziałanie 6.1.2 Programu Operacyjnego Kapitał Ludzki.

Projekt systemowy „**Droga do sukcesu**” jest realizowany w okresie od 1 kwietnia 2008 r. do 31 grudnia 2013 r. Za główny cel projektu przyjęto aktywizację zawodową osób bezrobotnych z powiatu limanowskiego, ze szczególnym uwzględnieniem osób, które znajdują się w trudnej sytuacji na rynku pracy. Projekt adresowany jest do 646 osób bezrobotnych z terenu powiatu limanowskiego, ze szczególnym uwzględnieniem osób młodych poniżej 24 roku życia, które nie posiadają doświadczenia zawodowego oraz kwalifikacji koniecznych do znalezienia zatrudnienia, osób starszych po 50 roku życia mających trudności

z dostosowaniem się do wymogów modernizującej się gospodarki, osób zamieszkujących na obszarach wiejskich, osób niepełnosprawnych poszukujących zatrudnienia na otwartym rynku pracy oraz osób długotrwale bezrobotnych, które często wykazują utrwalone postawy wyuczonej bezradności i niskiej aktywności. W projekcie przewidziano następujące formy wsparcia: poradnictwo zawodowe w formie porad grupowych, pośrednictwo pracy, przygotowanie zawodowe, szkolenia oraz jednorazowe środki na rozpoczęcie działalności gospodarczej.

W okresie od kwietnia do czerwca 2008 r. Beneficjenci Ostateczni uczestniczyli w następujących formach:

- doradztwo zawodowe: 318 osób (141 kobiet, 177 mężczyzn);
- Indywidualny Plan Działania: 72 osoby (44 kobiet i 28 mężczyzn);
- Staż: 51 osób (39 kobiet i 12 mężczyzn);
- Przygotowanie zawodowe: 50 osób (40 kobiet i 10 mężczyzn);
- Szkolenia w toku indywidualnym: 23 osoby (1 kobieta i 22 mężczyzn). Tematyka szkoleń obejmowała przygotowanie do egzaminu na prawo jazdy kat. E do C, kat. D z C, kat. D z B, kat. C oraz kurs operatora koparko – ładowarki wszystkie typy kl. III i kurs instruktora nauki jazdy kat. B;
- Szkolenia grupowe: „Florystyka z obsługą kasy fiskalnej” dla 15 osób, „Operator koparko – ładowarki wszystkie typy kl. III” dla 2 osób.

Projekt „**Dobra rada**” jest realizowany w okresie od 08.04.2008 r. do 31.12.2009 r. Beneficjentami Ostatecznym projektu są trzej pracownicy PUP Limanowa (2 doradców zawodowych i 1 pośrednik pracy) zatrudnieni w ramach projektu na umowę o pracę. Celem projektu jest dostosowanie urzędu do standardów usług rynku pracy. Poprzez zatrudnienie Beneficjentów Ostatecznych projektu „Dobra rada” zostanie zapewniony odpowiedni poziom zatrudnienia doradców zawodowych i pośredników pracy do liczby zarejestrowanych w tut. urzędzie osób bezrobotnych. W celu podniesienia kwalifikacji doradcy zawodowi i pośrednik pracy biorą udział w cyklu szkoleń. Od kwietnia do końca czerwca 2008 Beneficjenci Ostateczni uczestniczyli w następujących szkoleniach: „Szkolenie nowych doradców zawodowych” oraz „Partnerstwo wewnętrzne – komunikacja, procedury, standardy, wspólne działania pośrednictwa pracy poradnictwa”. W ramach projektu finansowane są też wynagrodzenia Beneficjentów Ostatecznych.

W I połowie 2008 r. zakończono też realizację dwóch projektów współfinansowanych z Europejskiego Funduszu Społecznego: „**Wygraj z czasem**” oraz „**Profesjonalna kadra**”.

Projekt „**Wygraj z czasem**” był realizowany w okresie od 01.04.2006 r. do 31.03.2008 r. Celem strategicznym projektu było przeciwdziałanie zjawisku długotrwałego bezrobocia, jak również zwalczanie jego przyczyn oraz ograniczanie negatywnych następstw tego zjawiska na terenie powiatu limanowskiego. Celem bezpośrednim było zwiększenie zdolności dostosowania się do wymogów rynku pracy oraz wzrost atrakcyjności zawodowej osób bezrobotnych powyżej 25 roku życia, pozostających bez pracy przez okres do 24 miesięcy, w tym osób długotrwale bezrobotnych, z wyłączeniem bezrobotnych absolwentów, poprzez zastosowanie aktywnych form wsparcia zgodnych z Ustawą z dnia 20 kwietnia 2004 r. o promocji zatrudnienia i instytucjach rynku pracy.

Beneficjenci ostateczni otrzymali następującą pomoc: poradnictwo zawodowe, pośrednictwo pracy, szkolenia, przygotowanie zawodowe jednorazowe środki na rozpoczęcie działalności gospodarczej oraz zatrudnienie subsydiowane w formie prac interwencyjnych. W rezultacie 389 osób skorzystało z porad grupowych, 144 osoby skorzystały z usług pośrednika pracy, zatrudnienie w ramach prac interwencyjnych znalazło 89 osób, 54 osoby odbyło przygotowanie zawodowe w miejscu pracy, 54 osoby wzięły udział w różnego typu szkoleniach realizowanych w trybie indywidualnym, zaś 116 osób otrzymało jednorazowe środki na rozpoczęcie działalności gospodarczej po uprzednim ukończeniu szkolenia „Jak rozpocząć i prowadzić własną działalność gospodarczą”

Beneficjentami Ostatecznymi projektu „**Profesjonalna kadra**”, którego realizacja zakończyła się 30.06.2008 r., było 54 pracowników PUP Limanowa, którzy uczestniczyli w studiach podyplomowych (21 osób) o kierunkach: „Pozyskiwanie i zarządzanie funduszami UE”; „Zarządzanie funduszami i projektami UE”; „Doradztwo zawodowe”; „Administracja i zarządzanie zasobami ludzkimi”; „Rachunkowość i finanse dla zaawansowanych”; „Audyt wewnętrzny i kontrola finansowa” jak również w następujących szkoleniach (51 osób): „Kurs komputerowy”; „Kurs języka angielskiego dla początkujących”. Kontrola zewnętrzna wykonywana przez urzędy pracy”; „Metodyka tworzenia i zarządzania projektami realizowanymi w ramach POKL 2007-2013”. Dzięki uczestnictwu w projekcie

Beneficjenci Ostateczni zaktualizowali i poszerzyli swoją wiedzę zawodową, a tym samym podnieśli kwalifikacje zawodowe.

Powiatowa Rada Zatrudnienia

Powiatowa Rada Zatrudnienia jest organem opiniodawczo – doradczym Starosty w sprawach polityki rynku pracy.

W I półroczu 2008 r. odbyły się trzy posiedzenia Powiatowej Rady Zatrudnienia:

1) 28 stycznia 2008 r.

- Na posiedzeniu tym członkowie Rady zostali zapoznani z informacją o realizacji przez PUP w Limanowej zadań w zakresie promocji zatrudnienia i aktywizacji lokalnego rynku pracy w 2007 r. oraz informacją o stanie bezrobocia za IV kwartał 2007 r.

2) Drugie posiedzenie PRZ odbyło się 05.03.2008 r. a głównym punktem porządku jej obrad było zaopiniowanie:

- Propozycji podziału środków Funduszu Pracy na finansowanie zadań realizowanych przez PUP w Limanowej w 2008 r.
- Zmian w Regulaminie przyznawania przez PUP w Limanowej refundacji kosztów wyposażenia lub wyposażenia stanowiska pracy dla skierowanego bezrobotnego.
- Zaopiniowania kryteriów dokonywania przez PUP w Limanowej zwrotu kosztów przejazdu i zakwaterowania w związku z podjęciem przez osobę bezrobotną pracy, stażu, przygotowania zawodowego lub szkolenia poza miejscem zamieszkania.
- Przedstawienie przez Dyrektora PUP informacji o stanie realizacji projektów za 2007 r. Działania 1.2, 1.3 i 1.1, współfinansowane z EFS na lata 2006-2008.
- Informacja o nowych zadaniach realizowanych przez PUP z zakresu rehabilitacji zawodowej osób niepełnosprawnych oraz propozycji podziału środków PFRON na poszczególne działania.

3) 27 maja 2008 r. miało miejsce trzecie posiedzenie PRZ, na którym:

- Dyrektor PUP przedstawił informacje o stanie bezrobocia w powiecie limanowskim za I kwartał 2008 r.
- Dokonano również zmian podziału środków FP na finansowanie zadań realizowanych przez PUP w 2008 r.
- Przyjęto informację z realizacji Powiatowego Programu Promocji Zatrudnienia oraz Aktywizacji Lokalnego Rynku Pracy na lata 2007-2013.
- Uchwalono plan potrzeb szkoleniowych na 2008 r. dla członków PRZ w Limanowej.

Sprawy organizacyjno-promocyjne

- ✓ Opracowano i wdrożono nowy Regulamin Organizacyjny PUP, a w ślad za nim dokonano reorganizacji pracy Urzędu.
- ✓ Opracowano kompleksowe informacje o wszystkich instrumentach i usługach świadczonych przez PUP zarówno Pracodawcom, jak i osobom bezrobotnym z terenu powiatu limanowskiego. Broszury informacyjne zostały rozesłane do wszystkich Urzędów Gmin, Zrzeszeń pracodawców, Organizacji działających na terenie powiatu limanowskiego zajmujących się problematyką bezrobocia. Ponadto informacje o usługach świadczonych przez PUP w Limanowej zarówno dla bezrobotnych, jak i pracodawców są rozpowszechniane w trakcie spotkań z pracodawcami i innymi.
- ✓ W celu promocji instrumentów i usług świadczonych przez PUP bezrobotnym, poszukującym pracy oraz pracodawcom urząd inicjuje i organizuje spotkania z bezrobotnymi, pracodawcami oraz młodzieżą szkolną. Spotkanie Starosty Limanowskiego, kierownictwa i pracowników PUP w Limanowej z pracodawcami zorganizowane było w Starostwie Powiatowym w lipcu br. a jego tematem było w szczególności przedstawienie sytuacji na lokalnym rynku pracy, promocja usług

urzędu pracy oraz zaproszenie do współpracy z urzędem pracy wszystkich pracodawców z terenu powiatu limanowskiego. O szczegółach tego spotkania napiszemy w kolejnym Biuletynie.

- ✓ We wrześniu planowane jest spotkanie Starosty Limanowskiego oraz kierownictwa i przedstawicieli PUP w Limanowej z młodzieżą szkolną z Polski, Włoch i Malty, współpracujących z Zespołem Szkół w Mszanie Dolnej.

Opracował zespół w składzie:

Krystyna Wąsowicz – specjalista ds. analiz rynku pracy
Ewa Matras – doradca zawodowy - stażysta

pod kierunkiem:

Zastępcy Dyrektora
PUP w Limanowej
Anny Cuper

Zatwierdził:

p.o Dyrektora PUP
Marek Młynarczyk

Limanowa, dnia 22.08.2008r.