

Bezrobocie w Powiecie Limanowskim

Według stanu na dzień **31.03.2008 r.** w Powiecie Limanowskim liczba bezrobotnych zarejestrowanych wynosiła **7367 osób** tj. o **1037 osób** mniej w porównaniu do analogicznego okresu roku poprzedniego, kiedy zarejestrowane były 8404 osoby.

W stosunku do końca roku poprzedniego nastąpił spadek liczby zarejestrowanych bezrobotnych: **/ogółem o 36 osób/**. Do tego spadku przyczyniły się działania podejmowane przez Urząd Pracy, który kieruje swoją pomoc zarówno w kierunku aktywizacji osób bezrobotnych zarejestrowanych wieku do 25 roku życia, jak również powyżej 25 roku życia oraz długotrwale bezrobotnych.

Liczbę zarejestrowanych osób w poszczególnych gminach wg stanu na **31.03.2008r.** przedstawia tabela 1.

Tabela 1. Wybrane kategorie bezrobotnych zarejestrowanych w PUP Limanowa wg stanu na 31.03.2008r.

Wyszczególnienie	Ogółem	Kobiety	Bezrobotni w wieku od 18 -24 lat	Z prawem do zasiłku	% z prawem do zasiłku	Pozostający bez pracy powyżej 12 m-cy	% osób bez pracy powyżej 12 m-cy	Bezrobotni niepełnosprawni
Powiat Limanowski	7367	4419	1857	779	10,6	3949	53,6	167
Miasto Limanowa	838	485	211	101	12,0	381	45,5	30
Miasto Mszana D	410	245	75	29	7,1	262	64,0	5
Gminy:								
Dobra	453	293	135	31	6,9	239	52,8	8
Jodłownik	399	220	138	40	10,0	186	46,6	4
Kamienica	593	367	131	68	11,5	333	56,1	12
Laskowa	303	192	90	34	11,2	151	50,0	10
Limanowa	1640	976	380	200	12,2	889	54,2	55
Łukowica	651	392	144	71	11,0	371	57,0	17
Mszana Dolna	886	512	247	86	9,8	498	56,2	8
Niedźwiedz	385	231	116	34	8,9	210	54,5	4
Słopnice	389	257	83	42	10,8	226	58,1	7
Tymbark	420	249	107	43	10,3	203	48,3	7

Na dzień 31.03.2008 r. tylko 10,6 % ogółu bezrobotnych /tj. 779 osób/ uprawnionych jest do pobierania zasiłku. Jest to spadek o 13,7 % w stosunku do analogicznego okresu roku ubiegłego, kiedy do zasiłku uprawnionych było 903 osoby /tj. 10,7 %/ do ogółu bezrobotnych. W porównaniu do poprzedniego miesiąca /luty 2008 r./ liczba osób pobierających zasiłki dla bezrobotnych zmniejszyła się o 81 osób.

W ewidencji Powiatowego Urzędu Pracy zarejestrowane są osoby bezrobotne niepełnosprawne /167 osób/ dla tej grupy osób są również korzystne formy wsparcia. Są to środki, o które mogą występować osoby niepełnosprawne - dotacje na rozpoczęcie działalności gospodarczej lub pracodawcy, którzy chcą utrzymać lub doposażyć stanowisko pracy. Druga grupa to osoby poszukujące pracy nie pozostające w zatrudnieniu /37 osób/.

Tabela 2. Wybrane kategorie bezrobotnych zarejestrowanych w PUP Limanowa wg stanu na 31.03.2008r.

Wyszczególnienie	Ogółem	Kobiety	% osób z poszczególnych gmin i miast do ogółu zarejestrowanych	% kobiet z poszczególnych gmin i miast do ogółu zarejestrowanych	Ogółem bez prawa do zasiłku	Kobiety bez prawa do zasiłku	% osób z poszczególnych gmin i miast do ogółu zarejestrowanych	% kobiet z poszczególnych gmin i miast do ogółu zarejestrowanych
Powiat Limanowski	7367	4419	100%	100%	6588	4067	100 %	100 %
Miasto Limanowa	838	485	11,4	11,0	737	432	11,2	10,6
Miasto Mszana D	410	245	5,6	5,5	381	225	5,8	5,5
Gminy:								
Dobra	453	293	6,1	6,6	422	279	6,4	6,9
Jodłownik	399	220	5,4	5,0	359	209	5,4	5,2
Kamienica	593	367	8,0	8,3	525	336	8,0	8,3
Laskowa	303	192	4,1	4,4	269	176	4,1	4,3
Limanowa	1640	976	22,3	22,1	1440	890	21,9	21,9
Łukowica	651	392	8,8	8,9	580	358	8,8	8,8
Mszana Dolna	886	512	12,1	11,6	800	479	12,1	11,8
Niedźwiedz	385	231	5,2	5,2	351	217	5,3	5,3
Słopnice	389	257	5,3	5,8	347	229	5,3	5,6
Tymbark	420	249	5,7	5,6	377	237	5,7	5,8

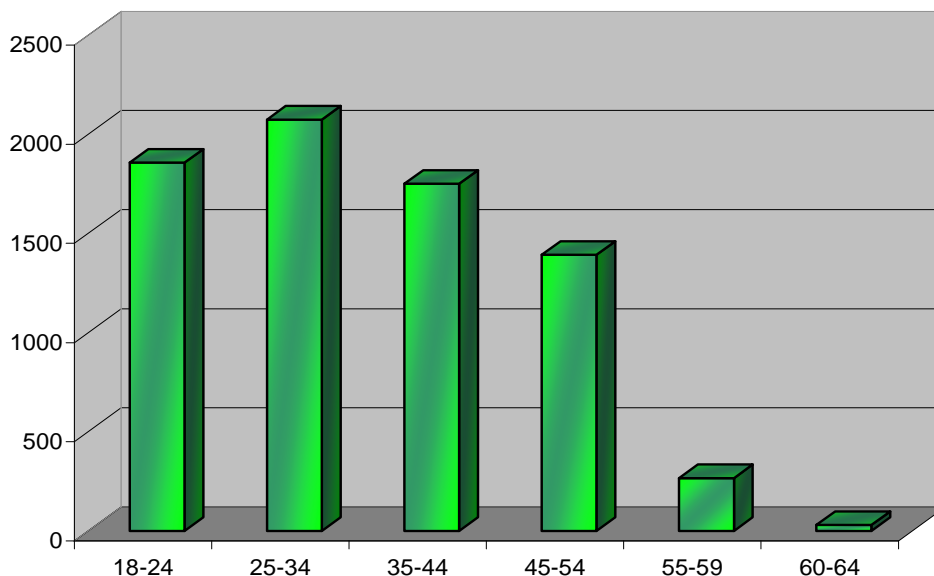
Powyższa tabela przedstawia wybrane kategorie bezrobotnych z poszczególnych miast i gmin z uwzględnieniem udziału procentowego do ogółu zarejestrowanych bezrobotnych w powiecie limanowskim.

Strukturę wieku, wykształcenia, czasu pozostawania bez pracy i stażu pracy przedstawiają poniższe tabele.

Tabela 3. Struktura bezrobotnych wg wiek - stan na 31.03.2008r.

Wyszczególnienie	Wiek					
	od 18 do 24 lat	25-34	35-44	45-54	55-59	60-64 lata
Powiat Limanowski	1857	2074	1750	1391	266	29
Dobra	135	104	107	86	19	2
Jodłownik	138	102	69	71	15	4
Kamienica	131	148	178	114	21	1
Laskowa	90	80	63	57	12	1
Limanowa Miasto	211	271	145	171	39	1
Limanowa	380	493	385	333	43	6
Łukowica	144	191	187	110	17	2
Mszana Dolna	247	242	206	150	36	5
Mszana Dolna M	75	112	102	99	18	4
Niedźwiedz	116	93	88	67	18	3
Słopnice	83	122	121	52	11	0
Tymbark	107	116	99	81	17	0

Wykres 1. Struktura wiekowa osób bezrobotnych w powiecie limanowskim w I kwartale 2008r.



Osoby w wieku **do 34 lat** stanowią **53,4 %** ogółu zarejestrowanych bezrobotnych w powiecie, **do 25 lat** - **25,2 %**, **od 45 do 59 lat** - **22,5 %** natomiast osoby w wieku **od 60 do 64 lat** stanowią - **0,4 %**.

Tabela 4. Struktura bezrobotnych ze względu na wiek na 31.03.2008r.

Wyszczególnienie	Ogółem	Bezrobotni do 25 roku życia	% osób do 25 roku życia do ogółu bezrobotnych
Powiat Limanowski	7367	1857	25,2
Dobra	453	135	29,8
Jodłownik	399	138	34,6
Kamienica	593	131	22,0
Laskowa	303	90	29,7
Limanowa Miasto	838	211	25,2
Limanowa	1640	380	23,2
Łukowica	651	144	22,1
Mszana Dolna	886	247	27,9
Mszana Dolna M	410	75	18,3
Niedzwiedź	385	116	30,1
Słopnice	389	83	21,3
Tymbark	420	107	25,4

Osoby młode do 25 roku życia mogą liczyć na aktywizację m.in. w formie staży. Celem organizacji stażu jest nabycie u pracodawcy umiejętności praktycznych do wykonania pracy, bez nawiązania stosunku pracy z pracodawcą. Osoba odbywająca staż otrzymuje za ten okres stypendium w wysokości 140 % zasiłku dla bezrobotnych tj. brutto 753,70 zł, może liczyć na zwrot kosztów przejazdu lub zakwaterowania, jeżeli staż odbywa poza miejscem zamieszkania.

Tabela 5. Struktura bezrobotnych ze względu na wiek – stan na 31.12. 2007r. oraz I kwartał 2008r.

Liczba osób bezrobotnych w wieku do 25 roku życia			
Wyszczególnienie	Stan na 31.12 2007r.	Stan na koniec I kwartał 2008r.	Udział %
Powiat Limanowski	1899	1857	97,8
Limanova Miasto	216	211	97,7
Mszana Dolna Miasto	84	75	89,3
Dobra	129	135	104,6
Jodłownik	138	138	100,0
Kamienica	121	131	108,3
Laskowa	100	90	90,0
Limanova	389	380	97,7
Łukowica	151	144	95,4
Mszana Dolna	261	247	94,6
Niedźwiedź	114	116	101,7
Słopnice	90	83	92,2
Tymbark	106	107	100,9

Udział procentowy grupy bezrobotnych tj. osób do 25 roku życia, w porównaniu na koniec roku 2007 spadł o 2,2 % /ilościowo o 42 osoby/. W porównaniu do analogicznego okresu roku ubiegłego 2199.

Tabela 6. Struktura bezrobotnych wg poziomu wykształcenia, stan 31.03.2008r.

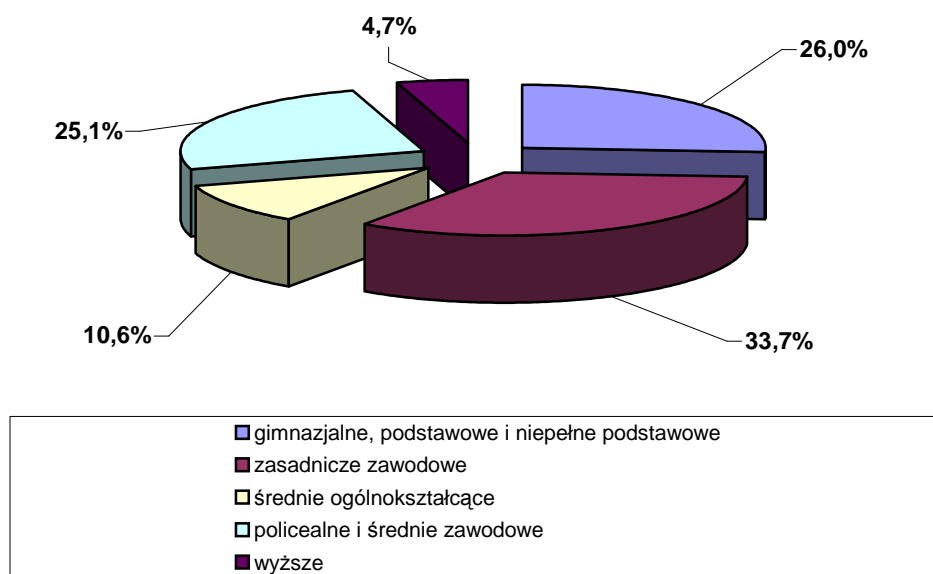
Wyszczególnienie	Wykształcenie				
	wyższe	politechniczne i średn. zawodowe	średnie ogólnokształcące	zasadnicze zawodowe	gimnazjalne i poniżej
Powiat Limanowski	343	1848	778	2480	1918
Dobra	26	124	60	139	104
Jodłownik	16	103	43	137	100
Kamienica	21	145	47	229	151
Laskowa	23	75	40	100	65
Limanova Miasto	70	213	130	253	174
Limanova	75	354	181	609	421
Łukowica	30	181	43	229	168
Mszana Dolna	24	214	85	274	289
Mszana Dolna M	22	125	40	130	93
Niedźwiedź	14	91	30	109	141
Słopnice	7	94	33	137	118
Tymbark	15	129	46	134	96

Nie zmieniła się znacząco struktura wykształcenia bezrobotnych. Niskie są nadal ich kwalifikacje. Aż 26,0 % bezrobotnych to osoby z wykształceniem gimnazjalnym i poniżej. Spośród bezrobotnych zarejestrowanych w Urzędzie najwięcej osób, bo aż 33,7 % posiada wykształcenie zasadnicze zawodowe. Jest to jednak spadek o 2,3 punktu procentowego w stosunku do analogicznego okresu roku ubiegłego, kiedy zarejestrowanych było 3024 bezrobotnych posiadających wykształcenie zasadnicze zawodowe (36,0 %).

Tabela 7. Struktura bezrobotnych według wykształcenia

Wyszczególnienie	Wybrane kategorie według wykształcenia					
	Stan na 31.12.2007		Stan na I kwartał 2008		Dynamika %	
	wyższe	policealne i średnie zawodowe	wyższe	policealne i średnie zawodowe	wyższe	policealne i średnie zawodowe
Powiat Limanowski	287	1853	343	1848	119,5	99,7
Dobra	24	120	26	124	108,3	103,3
Jodłownik	17	107	16	103	94,1	96,3
Kamienica	19	135	21	145	110,5	107,4
Laskowa	21	84	23	75	109,5	89,3
Limanowa Miasto	56	225	70	213	125,0	94,7
Limanowa	62	356	75	354	121,0	99,4
Łukowica	22	169	30	181	136,4	107,1
Mszana Dolna	17	210	24	214	141,1	102,0
Mszana Dolna M	17	125	22	125	129,4	100,0
Niedźwiedz	8	93	14	91	175,0	97,8
Słopnice	6	101	7	94	116,6	93,0
Tymbark	18	128	15	129	83,3	100,7

Wykres 2. Struktura osób bezrobotnych według wykształcenia w powiecie limanowskim w I kwartale 2008r.



Coraz więcej zarejestrowanych bezrobotnych posiada wykształcenie wyższe.

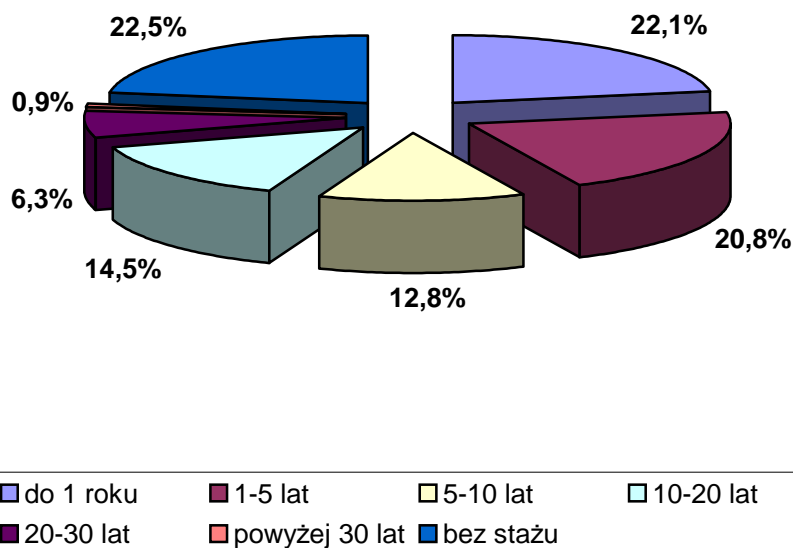
Z danych statystycznych wynika, że najmniej liczną grupę stanowili bezrobotni z wykształceniem średnim ogólnokształcącym – 10,6 % (wzrost o 0,9 punktu procentowego) w porównaniu do pierwszego kwartału 2007 r.

Z kolei 25,1 % ogółu bezrobotnych (tj. 1,3 punktu procentowego więcej niż w roku ubiegłym) posiadało wykształcenie policealne i średnie zawodowe.

Tabela 8. Struktura bezrobotnych zarejestrowanych w Powiatowym Urzędzie Pracy w Limanowej wg stażu pracy, stan na 31.03.2008r.

Wyszczególnienie	Staż pracy						
	do 1 roku	1-5	5-10	10-20	20-30	30 lat i więcej	bez stażu
Powiat Limanowski	1630	1535	941	1068	466	69	1658
Dobra	100	88	47	73	24	5	116
Jodłownik	88	61	52	36	20	3	139
Kamienica	162	131	59	82	29	2	128
Laskowa	59	57	47	38	24	4	74
Limanowa Miasto	190	187	103	114	64	12	168
Limanowa	334	357	228	272	129	13	307
Łukowica	161	165	74	93	25	2	131
Mszana Dolna	190	171	102	119	52	9	243
Mszana Dolna M	96	69	51	63	30	8	93
Niedźwiedz	68	86	47	48	21	2	113
Słopnice	81	69	75	75	21	4	64
Tymbark	101	94	56	55	27	5	82

Wykres 3. Procentowy udział osób bezrobotnych w powiecie limanowskim wg stażu pracy w I kwartale 2008r.



Ponad 44,6 % zarejestrowanych osób bezrobotnych legitymuje się stażem do 1 roku lub brakiem stażu pracy.

Tabela 9. Bezrobotni według dotychczasowego stażu pracy

Wyszczególnienie	Wybrane kategorie według stażu pracy					
	Stan na 31.12. 2007		Stan na I kwartał 2008		Dynamika w %	
	do 1 roku	bez stażu	do 1 roku	bez stażu	do 1 roku	bez stażu
Powiat Limanowski	1628	1675	1630	1658	100,1	99,0
Dobra	99	114	100	116	101,0	101,8
Jodłownik	80	143	88	139	110,0	97,2
Kamienica	160	122	162	128	101,2	105,0
Laskowa	74	78	59	74	79,7	94,9
Limanowa Miasto	180	170	190	168	105,5	98,8
Limanowa	343	313	334	307	97,4	98,0
Łukowica	165	133	161	131	97,6	98,5
Mszana Dolna	185	252	190	243	102,7	96,4
Mszana Dolna M	95	92	96	93	101,0	101,0
Niedźwiedź	67	111	68	113	101,5	101,8
Słopnice	78	67	81	64	103,8	95,5
Tymbark	102	80	101	82	99,0	102,5

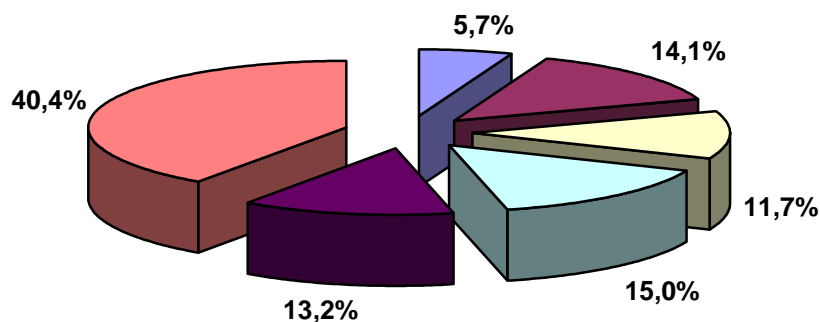
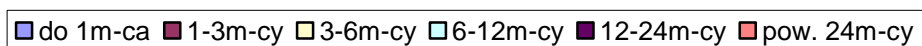
Biorąc pod uwagę staż pracy, bezrobotni najliczniej reprezentowani byli przez osoby ze stażem pracy do 1 roku, jednak w porównaniu na koniec 2007 r. nastąpił wzrost o 1,0 % ogółu zarejestrowanych.

Drugą liczną grupę stanowią osoby bez stażu pracy, jednak w porównaniu na dzień 31.12.2007 nastąpił spadek o 1,0 % ogółu zarejestrowanych /tj. o 17 osób mniej/.

Tabela 10. Struktura zarejestrowanych bezrobotnych wg czasu pozostawania bez pracy, stan na 31.03.2008r.

Wyszczególnienie	Czas pozostawania bez pracy					
	do 1 miesiąca	1-3 miesięcy	3-6 miesięcy	6-12 miesięcy	12-24	pow. 24
Powiat Limanowski	420	1037	859	1102	972	2977
Dobra	20	64	53	77	75	164
Jodłownik	28	65	51	69	38	148
Kamienica	43	74	71	72	89	244
Laskowa	18	43	35	56	29	122
Limanowa Miasto	43	155	128	131	120	261
Limanowa	106	234	184	227	205	684
Łukowica	37	89	67	87	77	294
Mszana Dolna	43	115	94	136	119	379
Mszana Dolna Miasto	17	52	38	41	71	191
Niedźwiedź	20	43	41	71	59	151
Słopnice	21	45	45	52	46	180
Tymbark	24	58	42	83	44	159

Wykres 3. Liczba osób bezrobotnych w powiecie limanowskim wg czasu pozostawania bez pracy w I kwartale 2008r.



Na terenie powiatu limanowskiego **ponad 53,6 %** stanowią osoby pozostające w ewidencji osób bezrobotnych powyżej 12 m-cy. W porównaniu do analogicznego roku ubiegłego nastąpił spadek bezrobotnych o 3,2 % wśród bezrobotnych będących w grupie według czasu pozostawania bez pracy powyżej 12 miesięcy.

Tabela 11. Napływ i odpływ wybranych kategorii bezrobotnych, będących w szczególnej sytuacji na rynku pracy za I kwartał 2008 r.

Wyszczególnienie	Do 25 roku życia		Pow. 50 roku życia		długotrwałe	
	ilość	%	ilość	%	ilość	%
zarejestrowani	796	100	145	100	603	100
wyrejestrowani	764	100	151	100	738	100
w tym z powodu:						
podjęcia pracy	382	50,0	69	45,7	329	44,5
- subsydiowanej	344	45,0	11	7,3	35	4,7
- nisubsydiowanej	38	5,0	58	38,4	294	39,8
rozpoczęcie szkolenia	15	1,9	x	x	3	0,4
stażu	87	11,4	x	x	18	2,4
przygotowania zawodowego w miejscu pracy	13	1,7	2	1,3	35	4,7
stan w końcu miesiąca	1857	25,2*	906	12,3*	4734	64,2*

* do liczby bezrobotnych ogółem

W pierwszym kwartale 2008 r. zarejestrowało się 796 osób **bezrobotnych w wieku do 25 roku życia**. Wyrejestrowało się 764 osób, w tym z powodu podjęcia pracy 382 (50,0 %), oraz 115 osób (15,0 %) z tytułu rozpoczęcia szkolenia, stażu lub przygotowania zawodowego w miejscu pracy.

W końcu miesiąca br. **bezrobotni powyżej 50 roku życia** w liczbie 906 osób, stanowili 12,3 % bezrobotnych ogółem. Napływ do bezrobocia tej kategorii osób wyniósł w omawianym kwartale 145 osób, odpływ 151 osób. Spośród osób wyrejestrowanych, 69 (45,7 %) podjęło pracę, 2 osoby (1,3 %) rozpoczęło szkolenia lub przyuczenie do zawodu w zakładzie pracy.

Liczba **długotrwale bezrobotnych**, to są osoby pozostające w rejestrach urzędu pracy łącznie przez okres ponad 12 miesięcy. W końcu marca br. stan tych osób bezrobotnych kształtował się na poziomie 4,734 a ich udział w ogólnej liczbie bezrobotnych wyniósł 64,2 %

Tabela 12. Aktywne programy przeciwdziałaniu bezrobociu

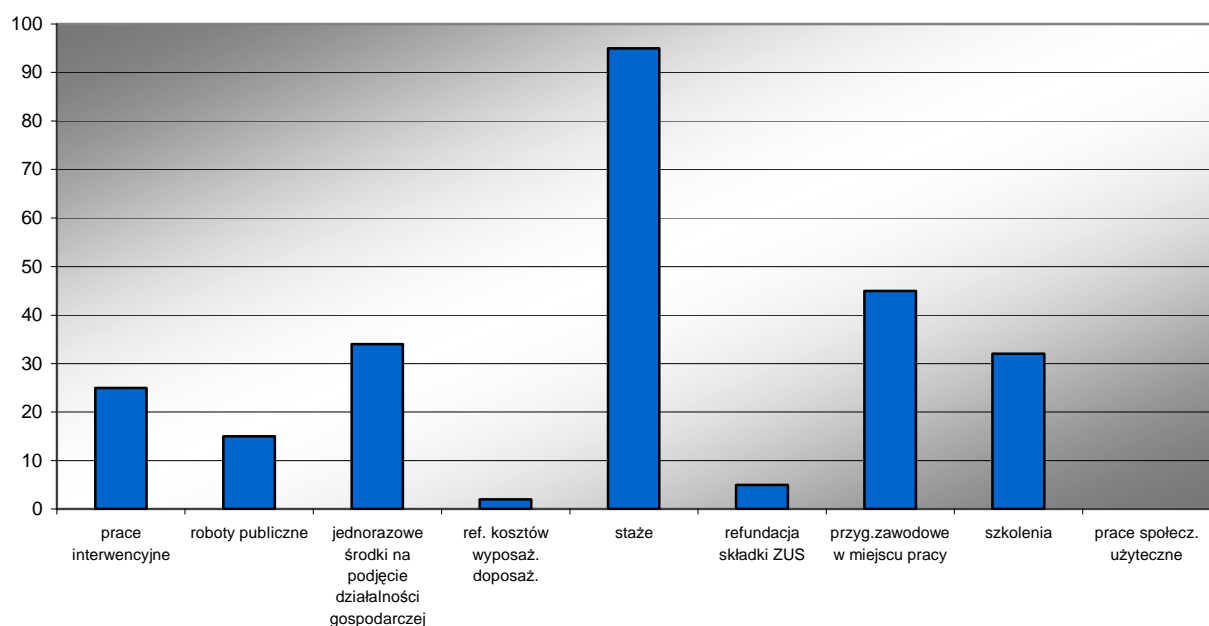
Wyszczególnienie	za I kwartał 2007r.	za I kwartał 2008r.	Wzrost/spadek w stosunku do I kwartału 2007r.	
			liczbowo	%
Prace interwencyjne	93	25	-68	-73,1
Jednorazowe środki na podjęcie działalności gospodarczej	47	34	-13	-17,7
Refundacja kosztów wyposażenia i doposażenia stanowiska pracy	52	2	-50	-96,2
Stáže	107	95	-12	-11,3
Refundacja składki ZUS	1	5	+ 4	+400
Przygotowanie zawodowe w miejscu pracy	25	45	+20	+80
Szkolenia	232	32	-200	-86,2
Prace społecznie użyteczne	0	0	0	0
Roboty publiczne	0	15	+15	+100

Stáže to forma aktywizacji bezrobotnych polegająca na nabywaniu praktycznych umiejętności i doświadczenia zawodowego poprzez wykonywanie pracy w pełnym wymiarze. Najwięcej osób ogółem skierowano do odbycia stażu w I kwartale 2007 r., tj. 12 osób więcej niż w I kwartale 2008 r.

Tabela 13. Aktywne programy przeciwdziałania bezrobociu wg gmin za I kwartał 2008 r.

Wyszczególnienie	prace interwencyjne	roboty publiczne	jednorazowe środki na podjęcie działalności gospodarczej	Ref. kosztów wyposaż. doposaż.	staże	Refundacja składki ZUS	przygot. zawodowe w miejscu pracy	szkolenia	prace społecz. użyteczne
Powiat limanowski	25	15	34	2	95	5	45	32	0
Dobra	2	0	3	0	2	0	1	3	0
Jodłownik	2	0	4	0	11	0	1	2	0
Kamienica	0	5	2	0	2	0	6	0	0
Laskowa	3	1	3	0	5	1	5	2	0
Limanowa Miasto	2	1	12	0	20	1	7	5	0
Limanowa	4	3	8	2	20	1	10	11	0
Łukowica	3	0	1	0	9	0	4	2	0
Mszana Dolna	3	0	1	0	9	0	2	1	0
Mszana Dolna M	2	0	0	0	5	0	1	1	0
Niedzwiedź	0	5	0	0	2	0	0	2	0
Słopnice	2	0	0	0	4	0	4	2	0
Tymbark	2	0	0	0	6	2	4	1	0

Wykres 4. Aktywne programy przeciwdziałania bezrobociu w powiecie limanowskim w I kwartale 2008r.



Szkolenia osób bezrobotnych to program rynku pracy mający na celu zwiększenie szans uczestników szkoleń na podjęcie zatrudnienia, poprzez przyuczenie do zawodu, podniesienie kwalifikacji, przekwalifikowanie. Najwięcej osób bezrobotnych skierowano na szkolenia w I kwartale 2007r. /232 osoby/ tj. o **200** osób więcej niż w I kwartale 2008 r. /**32** osoby/.

Tabela 14. Liczba pozyskanych ofert pracy wg gmin i z poza terenu

Wyszczególnienie	Oferty pracy za I kwartał 2007r.	Oferty pracy za I kwartał 2008r.
Dobra	26	20
Jodłownik	23	25
Kamienica	19	16
Laskowa	18	21
Limanowa Miasto	319	302
Limanowa	31	37
Łukowica	23	24
Mszana Dolna	14	20
Mszana Dolna M	31	43
Niedźwiedź	8	11
Słopnice	14	16
Tymbark	22	24
Powiat Limanowski	548	559
z poza terenu	28	32
Razem	576	591

W ciągu trzech miesięcy br. do Urzędu wpłynęło 591 ofert pracy. Jest to wzrost o 15 ofert, czyli o 2,6 % w stosunku do analogicznego okresu roku ubiegłego, kiedy urząd pozyskał 576 ofert pracy. Średnio w miesiącu marcu bieżącego roku na 1 ofertę pracy przypadało 35 osób bezrobotnych.

Wśród zgłoszonych wolnych miejsc pracy 50 % to miejsca subsydiowane /tj.295 ofert/.

W analogicznym okresie roku ubiegłego było to 63 % /czyli 366 ofert subsydiowanych/.

Tabela 15. Przedstawia dynamikę spadku stopy bezrobocia

Miesiące	STOPY BEZROBOCIA ZA I kwartał 2007 i I kwartał 2008			
	Liczba bezrobotnych	Powiat Limanowski	Województwo Małopolskie	Polska
Styczeń 2008	7663	17,0	9,1	11,7
Luty 2008	7590	16,8	8,9	11,5
Marzec 2008	7367	16,4	8,6	11,1
Styczeń 2007	8975	19,7	11,6	15,1
Luty 2007	8712	19,2	11,5	14,9
Marzec 2007	8408	18,7	11,0	14,4

Stopa bezrobocia liczona jako udział bezrobotnych w liczbie ludności aktywnej zawodowo na koniec marca 2008 r. wynosiła w skali kraju 11,1 % W porównaniu da analogicznego okresu ubiegłego roku jest to spadek o 3,3 punktu procentowego.

W województwie małopolskim stopa bezrobocia w marcu br. wynosiła 8,6 % mniej niż w marcu 2007 r., kiedy wynosiła 11,0 %.

Natomiast w powiecie limanowskim na dzień 31.03.2008 r. stopa bezrobocia osiągnęła poziom 16,4 % w odniesieniu do poprzedniego miesiąca zmniejszyła się o 0,4 punktu procentowego. Do analogicznego miesiąca roku ubiegłego jest to spadek o 2,3 punktu procentowego /18,7 %/.

Tabela 16. Podjęcia pracy oraz napływ i odpływ bezrobotnych

Wyszczególnienie	Podjęcia pracy za I kwartał 2008r.			Napływ bezrobotnych za I kwartał 2008	Odpływ bezrobotnych za I kwartał 2008
	ogółem	praca niesubsydiowana	Praca subsydiowana		
Powiat Limanowski	1060	979	81	1871	1907
Dobra	54	49	5	111	107
Jodłownik	55	49	6	122	120
Kamienica	72	65	7	145	94
Laskowa	63	55	8	81	131
Limanowa M	179	163	16	279	284
Limanowa	286	268	18	443	468
Łukowica	102	98	4	165	179
Mszana Dolna	84	80	4	182	174
Mszana Dolna M	38	36	2	79	67
Niedźwiedz	26	21	5	78	81
Słopnice	48	46	2	83	96
Tymbark	53	49	4	103	106

W okresie 3 miesięcy bieżącego roku z ewidencji Urzędu wykreślono łącznie 1907 osób bezrobotnych, w tym w marcu 712 osób. Dla porównania w roku ubiegłym wyrejestrowano łącznie 2264 z tego w marcu 844 osoby.

W I kwartale bieżącego roku największą liczbę osób wyłączono z następujących powodów:

- niepotwierdzenie gotowości do podjęcia pracy - 458 osób /24,0 % ogółu wyrejestrowanych/,
- podjęcia pracy – 1060 osób /55,5 % ogółu wyrejestrowanych/,
- dobrowolna rezygnacja – 156 osób /8,2 % ogółu wyrejestrowanych/,
- podjęcie pracy niesubsydiowanej – 979 osób /51,3 % ogółu wyrejestrowanych/.

Tabela 17. Wykaz zorganizowanych porad zawodowych

Wyszczególnienie	porady zawodowe ogółem	w tym indywidualne	grupowe
I kw. 2008 r.	493	418	75
I kw. 2007 r.	464	214	250

W pierwszym kwartale 2008 r. w Powiatowym Urzędzie Pracy udzielonych zostało porad grupowych dla 75 uczestników oraz 418 porad indywidualnych.

Poradnictwo zawodowe polega na udzieleniu bezrobotnym i innym osobom poszukującym pracy pomocy przy wyborze odpowiedniego zawodu bądź zmianie zawodu, a pracodawcom w doborze kandydatów na stanowiska wymagające szczególnych predyspozycji psychofizycznych.

Tabela 18. Wykaz zorganizowanych klubów pracy

Wyszczególnienie	Liczba klubów pracy	Liczba uczestników
I kw. 2008 r.	1	14
I kw. 2007 r.	1	9

Klub pracy jest miejscem, w którym są prowadzone szkolenia z zakresu umiejętności poszukiwania pracy. Szkolenia z zakresu umiejętności poszukiwania pracy są przeznaczone dla osób bezrobotnych lub poszukujących pracy, w tym w szczególności dla osób, które:

- ✓ nie posiadają doświadczenia w poszukiwaniu zatrudnienia,
- ✓ utraciły motywację do poszukiwania pracy w związku z długotrwałym niepowodzeniem w jej poszukiwaniu,
- ✓ chcą powrócić na rynek pracy po długim okresie braku aktywizacji zawodowej.

Zajęcia trwają trzy tygodnie i odbywają się w grupach 8-14 osobowych, są prowadzone przez Lidera Klubu Pracy. Osoby bezrobotne, które ukończyły szkolenie w Klubie Pracy otrzymują zaświadczenie o ukończeniu szkolenia.

Tabela 19. Wykaz zajęć aktywizacyjnych

Wyszczególnienie	Ilość edycji	Ilość osób
I kw. 2008 r.	1	11
I kw. 2007 r.	0	0

Zajęcia aktywizacyjne dotyczą szczegółowych zagadnień przydatnych osobom bezrobotnym lub poszukującym pracy w uzupełnieniu ich wiedzy i umiejętności potrzebnych do aktywnego poszukiwania pracy. Zajęcia odbywają się w grupach 8-16 osobowych i są prowadzone przez Lidera Klubu Pracy. Podczas zajęć uczestnicy poznają między innymi:

- podstawowe zagadnienia dotyczące rynku pracy,
- nabywają umiejętności dokumentów aplikacyjnych,
- zdobywają wiedzę z zakresu metod poszukiwania pracy,
- autoprezentacji, rozmowy kwalifikacyjne z pracodawcą.

Tabela 20. Bezrobotni wg rodzaju działalności ostatniego miejsca pracy oraz oferty pracy /wybrane działy gospodarki/

Wyszczególnienie	Ogółem	% w stosunku do ogólnej liczby bezrobotnych	Kobiety	Oferty zgłoszone w I kwartale 2008r.
Rolnictwo, łowiectwo, leśnictwo	132	1,8	72	5
Przetwórstwo przemysłowe	1388	18,8	866	213
Budownictwo	947	12,9	111	25
Handel hurt i detal, napr. pojazd. samoch., motocykli oraz art. użytku osobist. i domowego	1250	17,0	953	116
Hotele i restauracje	269	3,7	238	9
Transport, gospodarka magazynowa i łączność	164	2,3	88	8
Pośrednictwo finansowe	41	0,5	27	4
Obsługa nieruchomości, wynajem i usługi związane z prowadzeniem działalności gospodarczej	108	1,5	60	16
Administracja publiczna i obrona narodowa, obowiązkowe ubezpieczenia społeczne i powszechne bezp. zdrowotne	370	5,0	196	84
Edukacja	137	1,9	106	33
Ochrona zdrowia i pomoc społeczna	233	3,2	214	23
Działalność usługowa komunalna, społeczna i indywidualna, pozostała	201	2,7	133	35
Gospodarstwo domowe zatrudniające pracowników	131	1,8	118	0

W pierwszym kwartale 2008r do PUP w Limanowej wpłynęło 591 ofert pracy, najwięcej z przetwórstwa przemysłowego /213 ofert/, handlu /116 ofert/, administracji /84 ofert/.

Sporządziły: Wąsowicz Krystyna, Ewa Matras

Limanowa dnia 15.05.2008r.